

T.C
YILDIRIM KAYMAKAMLIĐI
NAZ ÖZDİLEK İLKOKULU MÜDÜRLÜĐÜ

2024-2028 STRATEJİK PLANI





“Bir millet, savaş meydanlarında ne kadar parlak zaferler elde ederse etsin, o zaferlerin yaşayacak sonuçlar vermesi ancak irfan ordusuyla kaimdir.”

Mustafa Kemal ATATÜRK

Okul/Kurum Bilgileri

İli: BURSA		İlçesi: YILDIRIM	
Adres:	KAZIM KARABEKİR MAH. ÖZBİRLİK SK. NO:1 YILDIRIM / BURSA	Coğrafi Konum (link)	https://maps.app.goo.gl/7W8WDZ- spVf9BkT4WA
Telefon Numarası:	02243641596	Faks Numarası:	
e- Posta Adresi:	718846@meb.k12.tr	Web sayfası adresi:	https://nazozdilekilkokulu.meb.k12.tr/
Kurum Kodu:	718846	Öğretim Şekli:	Tekli Eğitim

SUNUŞ



Naz Özdilek İlkokulu olarak, 2024-2028 yıllarını kapsayan stratejik planımızı oluşturduk. Bu plan, kaliteli bir eğitim ve öğretim kültürü oluşturmayı hedeflemektedir. Stratejik planımız; insan kaynakları ve kurumsallaşma, sosyal faaliyetler, altyapı, toplumla ilişkiler ve kurumlar arası ilişkileri kapsamaktadır.

Büyük önder Mustafa Kemal Atatürk'ün izinden giderek, çağa ayak uyduran ve geleceğe yön veren gençler yetiştirme misyonuyla hareket ediyoruz. Öğrencilerimizi daha iyi olanaklarla donatarak, geniş bir düşünce ufkuna ve yenilikçi bir ruha sahip bireyler olmalarını sağlamak için öğretmenlerimiz ve yöneticilerimizle büyük bir özveriyle çalışıyoruz.

Naz Özdilek İlkokulu olarak en büyük hedefimiz, yalnızca başarılı bireyler yetiştirmek değil, aynı zamanda buldukları her ortamda etraflarına ışık saçan, hayatın her alanına hazırlıklı, çevresini aydınlatan ve ülkemizi daha ileriye taşıyacak gençler yetiştirmektir. Yönetim ve öğretmen kadromuzla birlikte, çağa ayak uyduran, yeniliklere açık ve Türkiye Cumhuriyeti'ni yüceltecek gençler yetiştirmeyi ilke edinmiş bulunmaktayız.

Bu stratejik planın hazırlanmasında emeği geçen Strateji Yönetim Ekibi'ne ve uygulanmasında destek olacak tüm kurum ve kuruluşlara, öğretmenlerimize, öğrencilerimize ve velilerimize teşekkür ederiz.

Yavuz KANTARCI
Okul müdürü

İÇİNDEKİLER

<i>SUNUŞ</i>	- 5 -
<i>1. GİRİŞ VE STRATEJİK PLANIN HAZIRLIK SÜRECİ</i>	- 7 -
1.1 Strateji Geliştirme Kurulu ve Stratejik Plan Ekibi	- 7 -
1.2 Planlama Süreci	- 7 -
2.1 Kurumsal Tarihçe	- 11 -
2.2 Uygulanmakta Olan Stratejik Planın Değerlendirilmesi	- 12 -
2.3 Mevzuat Analizi	- 12 -
2.4 Üst Politika Belgeleri Analizi	- 14 -
2.5 Faaliyet Alanları ile Ürün/Hizmetlerin Belirlenmesi	- 15 -
2.6 Paydaş Analizi	- 16 -
2.7 Kuruluş İçi Analiz	- 19 -
2.7.1 Teşkilat Şeması	- 20 -
2.7.2 İnsan Kaynakları	- 21 -
2.7.3 Teknolojik Düzey	- 25 -
2.8 Çevre Analizi (PESTLE)	- 34 -
2.9 Güçlü ve Zayıf Yönler ile Fırsatlar ve Tehditler (GZFT) Analizi	- 36 -
2.10 Tespit ve İhtiyaçların Belirlenmesi	- 38 -
<i>3. GELECEĞE BAKIŞ</i>	- 41 -
<i>4. MALİYETLENDİRME</i>	- 54 -
.....	- 55 -
<i>5. İZLEME VE DEĞERLENDİRME</i>	- 56 -
<i>EKLER:</i>	- 57 -

1. GİRİŞ VE STRATEJİK PLANIN HAZIRLIK SÜRECİ

1.1 Strateji Geliştirme Kurulu ve Stratejik Plan Ekibi

Stratejik Planlama çalışmaları, Millî Eğitim Bakanlığı Strateji Geliştirme Başkanlığının 2022-21 Sayılı Genelgesi gereğince başlatılmıştır.

Strateji Geliştirme Kurulu: Okul müdürünün başkanlığında, bir okul müdür yardımcısı, bir öğretmen ve okul/aile birliği başkanı ile bir yönetim kurulu üyesi olmak üzere 5 kişiden oluşan üst kurul kurulur.

Stratejik Plan Ekibi: Okul müdürü tarafından görevlendirilen ve üst kurul üyesi olmayan müdür yardımcısı başkanlığında, belirlenen öğretmenler ve gönüllü velilerden oluşur.

Tablo 1. Strateji Geliştirme Kurulu ve Stratejik Plan Ekibi Tablosu

Strateji Geliştirme Kurulu Bilgileri		Stratejik Plan Ekibi Bilgileri	
Adı Soyadı	Ünvanı	Adı Soyadı	Ünvanı
Fatih TOPÇU	Müdür Yardımcısı	Cemil AKSAKAL	Müdür Yardımcısı
Osman YARAR	Sınıf Öğretmeni	Çiğdem POYRAZ	Sınıf Öğretmeni
Eyyub APAK	Rehber Öğretmen	Gülşen BOZOK	Sınıf öğretmeni
Recep ÜLKER	Sınıf Öğretmeni	Büşra ULUTAŞ	Sınıf Öğretmeni
Eray BAŞARAN	OAB Başkanı	Filiz ÇATALBAŞ	Gönüllü Veli
Meltem TÜRKMEN DEMİR	OAB Başkan Yard.	İlknur LİMAN	Gönüllü Veli

1.2 Planlama Süreci

Kamu Yönetimi Reformu kapsamında alınan Yüksek Planlama Kurulu kararlarında ve 5018 sayılı Kamu Mali Yönetimi ve Kontrol Kanununda, kamu kuruluşlarının stratejik planlarını hazırlamaları ve kuruluş bütçelerini bu plan doğrultusunda oluşturmaları öngörülmektedir. DPT tarafından hazırlanan “Kamu İdareleri İçin Stratejik Planlama Kılavuzu” ve Milli Eğitim Bakanlığımızın 2022/21 sayılı Genelgesi Bakanlığımız merkez ve

taşra teşkilatı birimlerinde yürütülmekte olan stratejik planlama çalışmalarının yasal çerçevesini oluşturmaktadır.

Bu stratejik plan dokümanı, okulumuzun güçlü ve zayıf yönleri ile dış çevredeki fırsat ve tehditler göz önünde bulundurularak, eğitim alanında ortaya konan kalite standartlarına ulaşmak üzere yeni stratejiler geliştirmeyi ve bu stratejileri temel alan etkinlik ve hedeflerin belirlenmesini amaçlamaktadır.

Bu stratejik plan dokümanı NAZ ÖZDİLEK İLKOKULU'nun mevcut durum analizi değerlendirmeleri doğrultusunda, 2024-2028 yıllarına dönük stratejik amaçlarını, hedeflerini ve performans göstergelerini kapsamaktadır.

Milli Eğitim Bakanlığı 2024-2028 Stratejik Planı konulu 2022/21 sayılı Genelgesi ve Hazırlık Programı, Bursa İl Milli Eğitim Müdürlüğü ve Yıldırım İlçe Milli Eğitim Müdürlüğü'nün ilgi yazıları gereği Stratejik Planlama Çalışmaları kapsamında okul personelimiz içerisinde "Strateji Geliştirme Kurulu" ve "Stratejik Planlama Ekibi" kurulmuştur.

Okulumuzun Stratejik Planına (2024-2028) Strateji Geliştirme Kurulu ve Stratejik Planlama Ekibi tarafından okulumuzun toplantı salonunda, çalışma ve yol haritası belirlendikten sonra taslak oluşturularak başlanmıştır. İlçe Milli Eğitim Müdürlüğümüz tarafından gönderilen Stratejik Planlama ile ilgili evraklar Stratejik Planlama ekibimiz tarafından incelenmiştir. Stratejik Planlama süreci hakkında ekip bilgilendirilmiştir.

Önceden hazırlanan anket formlarında yer alan sorular katılımcılara yöneltilmiş ve elde edilen veriler birleştirilerek paydaş görüşleri oluşturulmuştur. Bu bilgilendirme ve değerlendirme toplantılarında yapılan anketler ve hedef kitleye yöneltilen sorularla mevcut durum ile ilgili veriler toplanmıştır.

Stratejilerin Belirlenmesi;

Stratejik planlama ekibi tarafından, tüm iç ve dış paydaşların görüş ve önerileri bilimsel yöntemlerle analiz edilerek planlı bir çalışmayla stratejik plan hazırlanmıştır.

Bu çalışmalarda izlenen adımlar;

1. Okulun var oluş nedeni (misyon), ulaşmak istenilen nokta (vizyon) belirlenip okulumuzun tüm paydaşlarının görüşleri ve önerileri alındıktan sonra da vizyona ulaşmak için gerekli olan stratejik amaçlar belirlendi. Stratejik amaçlar;

a. Okul içinde ve faaliyetlerimiz kapsamında iyileştirilmesi, korunması veya önlem alınması gereken alanlarla ilgili olan stratejik amaçlar,

b. Okul içinde ve faaliyetler kapsamında yapılması düşünülen yenilikler ve atılımlarla ilgili olan stratejik amaçlar,

c. Yasalar kapsamında yapmak zorunda olduğumuz faaliyetlere ilişkin stratejik amaçlar olarak da ele alındı.

2. Stratejik amaçların gerçekleştirilebilmesi için hedefler konuldu. Hedefler stratejik amaçla ilgili olarak belirlendi. Hedeflerin spesifik, ölçülebilir, ulaşılabilir, gerçekçi, zaman bağlı, sonuca odaklı, açık ve anlaşılabilir olmasına özen gösterildi.

3. Hedeflere uygun belli bir amaca ve hedefe yönelen, başlı başına bir bütünlük oluşturan, yönetilebilir, maliyetlendirilebilir faaliyetler belirlendi. Her bir faaliyet yazılırken; bu faaliyet “amacımıza ulaştırır mı?” sorgulaması yapıldı.

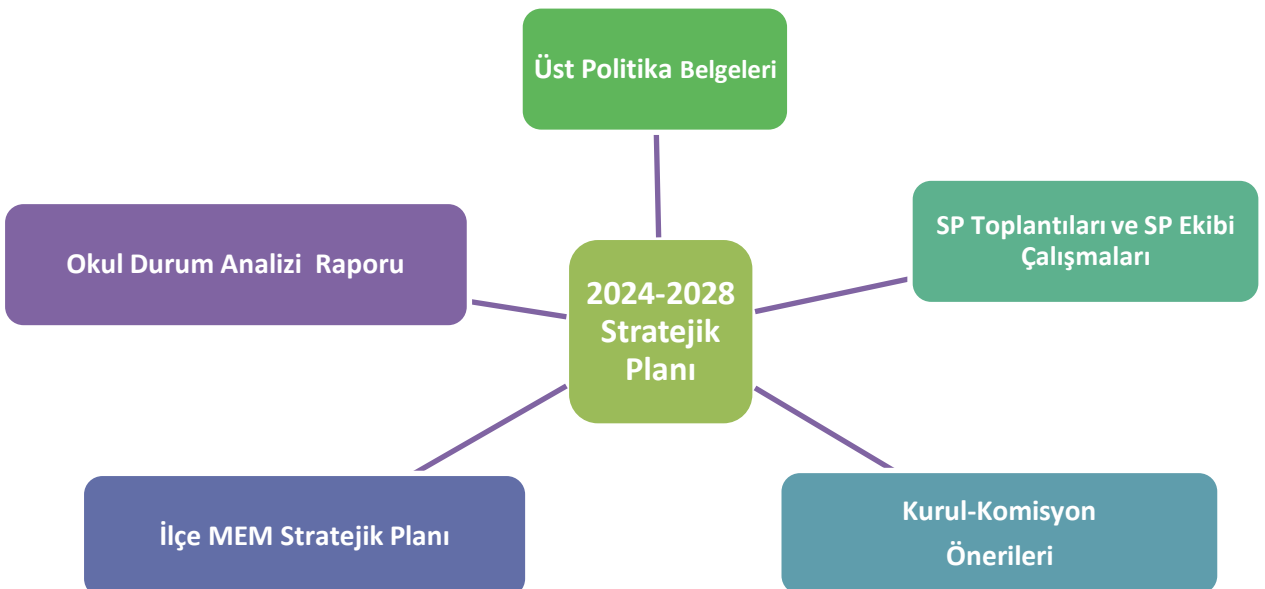
4. Hedeflerin/faaliyetlerin gerçekleştirilebilmesi için sorumlu ekipler ve zaman belirtildi.

5. Faaliyetlerin başarısını ölçmek için performans göstergeleri tanımlandı.

6. Strateji, alt hedefler ve faaliyet/projeler belirlenirken yasalar kapsamında yapmak zorunda olunan faaliyetler, paydaşların önerileri, çalışanların önerileri, önümüzdeki dönemde beklenen değişiklikler ve GZFT (SWOT) çalışması göz önünde bulunduruldu.

7. GZFT çalışmasında ortaya çıkan zayıf yanlar iyileştirilmeye, tehditler bertaraf edilmeye; güçlü yanlar ve fırsatlar değerlendirilerek kurumun faaliyetlerinde fark yaratılmaya çalışıldı; önümüzdeki dönemlerde beklenen değişikliklere göre de önlemler alınmasına özen gösterildi.

8. Strateji, Hedef ve Faaliyetler kesinleştikten sonra her bir faaliyet maliyetlendirilmesi yapıldı. Maliyeti hesaplanan her bir faaliyetler için kullanılacak kaynaklar belirtildi. Maliyeti ve kaynağı hesaplanan her bir faaliyet/projenin toplamları hesaplanarak bütçeler ortaya çıkartıldı. Çalışmalar gerçekleştirildikten sonra okulumuzun 2024-2028 dönemi stratejik planına son halini vermek üzere İlçe Milli Eğitim Müdürlüğümüz Strateji Geliştirme Bölümüne resmi yazıyla gönderilerek görüş istenmiştir. Görüşleri doğrultusunda son düzenlemeler yapılarak plan taslağı son halini almış ve onaya sunulmuştur



2. BÖLÜM

DURUM ANALİZİ

2.DURUM ANALİZİ

Stratejik planlama sürecinin ilk adımı olan durum analizi, okulumuzun/kurumumuzun “neredeyiz?” sorusuna cevap vermektedir. Okulumuzun/kurumumuzun geleceğe yönelik amaç, hedef ve stratejiler geliştirebilmesi için öncelikle mevcut durumda hangi kaynaklara sahip olduğu ya da hangi yönlerinin eksik olduğu ayrıca, okulumuzun/kurumumuzun kontrolü dışındaki olumlu ya da olumsuz gelişmelerin neler olduğu değerlendirilmiştir. Dolayısıyla bu analiz, okulumuzun/kurumumuzun kendisini ve çevresini daha iyi tanımasına yardımcı olacak ve stratejik planın sonraki aşamalarından daha sağlıklı sonuçlar elde edilmesini sağlayacaktır.

Durum analizi bölümünde, aşağıdaki hususlarla ilgili analiz ve değerlendirmeler yapılmıştır;

- Kurumsal tarihçe
- Uygulanmakta olan planın değerlendirilmesi
- Mevzuat analizi
- Üst politika belgelerinin analizi
- Faaliyet alanları ile ürün ve hizmetlerin belirlenmesi
- Paydaş analizi
- Kuruluş içi analiz
- Dış çevre analizi (Politik, ekonomik, sosyal, teknolojik, yasal ve çevresel analiz)
- Güçlü ve zayıf yönler ile fırsatlar ve tehditler (GZFT) analizi
- Tespit ve ihtiyaçların belirlenmesi

2.1 Kurumsal Tarihçe

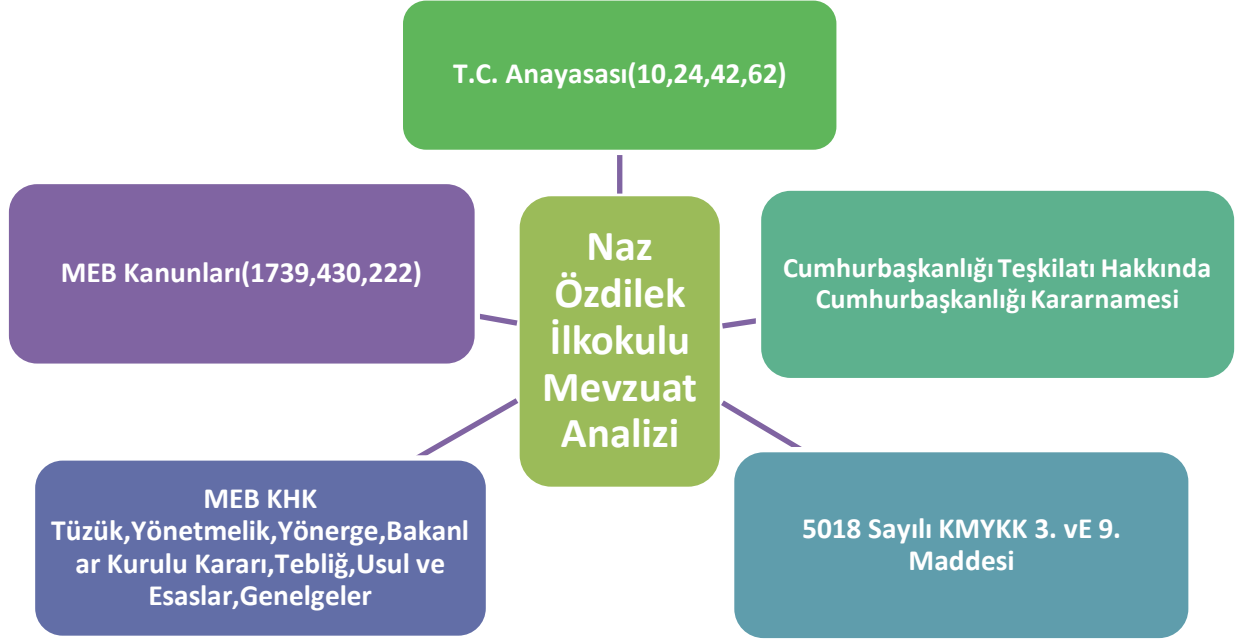
1996 yılında Bursa İli Tüzel Kişiliği (İl Özel İdaresi) tarafından okulumuzun bulunduğu arazi (5722 m2) okul alanı olarak kullanılmak üzere istimlak yolu ile satın alınmıştır. Aynı yıl hayırsever işadamı Hüseyin ÖZDİLEK tarafından okul binası inşaatına 660 m2 (zemin+3 kat , 18 derslik) olacak şekilde başlanmış ve 1997 yılında bitirilmiştir. 1997—1998 Eğitim Öğretim Yılında Hüseyin ÖZDİLEK'in eşi Naz ÖZDİLEK'in adı okulumuza verilerek Naz Özdilek İlköğretim Okulu adıyla eğitim başlamıştır. 2005 yılında Bursa İl Özel İdaresi tarafından okul binasının sağ tarafına 350 m2 (zemin+2 kat , 8 derslik+2 anasınıfı) olacak şekilde ek bina yapılmıştır. Ek bina 2005-2006 Eğitim Öğretim Yılında eğitime başlamıştır. 2011 yılında hayırsever iş adamı Erdoğan DEMİRÖREN tarafından ana bina ile ek bina arasına 250 m2 (3 derslik) prefabrik anasınıfı yaptırılmıştır. Prefabrik anasınıfı 2011-2012 Eğitim Öğretim Yılında eğitime başlamıştır. Okulumuz Yıldırım ilçesinde Ankara Yolu'nun hemen altında Kazım Karabekir Mahallesi sınırları içerisinde bulunmaktadır. Kazım Karabekir Mahallesi ile Yunus Emre Mahallesi'nden öğrenci almaktadır. Okulumuz 30.03.2012 tarih ve 6287 sayılı İlköğretim ve Eğitim Kanunu ile Bazı

Kanunlarda Deęişiklik Yapılmasına Dair Kanun gereęi Naz Özdilek İlkokulu ve Naz Özdilek Ortaokulu adları ile iki ayrı kurum olarak aynı binada eğitime devam etmiş, 2017-2018 Eğitim Öğretim yılı başından itibaren ilkokul olmuş ve tam gün Naz Özdilek İlkokulu olarak eğitim öğretime devam etmektedir.

2.2 Uygulanmakta Olan Stratejik Planın Deęerlendirilmesi

NAZ ÖZDİLEK İLKOKULU olarak 2019-2023 Stratejik Planı, 4 yıl boyunca uygulanmış, öngördüğümüz hedeflerin önemli çoęunluęuna ulaşılmıştır. Uygulanmakta olan stratejik planda yer alan “Durum Analizi” bölümü, İl ve İlçe Milli Eğitim Müdürlüğümüzün Stratejik Planları ile uyumludur. Hedeflerin gerçekçi, somut ve güncel ifade edilmesi bakımından okulumuza özgü göstergeler de yer almaktadır. Uygulanmakta olan stratejik planda yer alan hedef ve amaçların 2024-2028 Stratejik planında da yer almasına ve uygulanmasına devam edilmesine karar verilmiştir.

2.3 Mevzuat Analizi



2.4 Üst Politika Belgeleri Analizi

Üst politika belgeleri; kalkınma planı, Cumhurbaşkanlığı programı, orta vadeli program ve Cumhurbaşkanlığı yıllık programı ile idareyi ilgilendiren ulusal, bölgesel ve sektörel strateji belgelerini ifade eder. Temel olarak kalkınma planından başlamak üzere üst politika belgeleri, belirli bir hiyerarşi çerçevesinde birbirleriyle uyumlu olarak hazırlanır. Bu belgeler farklı kullanım amaçlarına göre kalkınma planı-orta vadeli program-Cumhurbaşkanlığı yıllık programı gibi dikey ya da sektörel stratejiler-eylem planları gibi yatay bir hiyerarşide hazırlanabilir. Bu belgelerin tamamı türev amaçlara farklı detaylarda hizmet etmekte olup stratejik planlar söz konusu politika belgelerine uyumlu ve tutarlı olarak hazırlanır.

NAZ ÖZDİLEK İLKOKULU Müdürlüğü 2024-2028 Stratejik Planı hazırlama sürecinde Müdürlüğe görev ve sorumluluk yükleyen hükümlerin tespit edilmesi için üst politika belgeleri ayrıntılı olarak taranmış ve bu belgelerde yer alan politikalar incelenmiştir. Stratejik Plan'ın stratejik amaç, hedef, performans göstergeleri ve stratejileri hazırlanırken bu belgelerden yararlanılmıştır.

Tablo 2. Üst Politika Belgeleri Analizi Tablosu

Üst Politika Belgesi İlgili Bölüm/Referans	Verilen Görevler/İhtiyaçlar
On İkinci Kalkınma Planı	Fikrî Mülkiyet Hakları, Eğitim, Çocuk, Gençlik, Engelli Hizmetleri, Kültür ve Sanat, Spor, Afet Yönetimi
Orta Vadeli Program (2024-2026)	Afet Yönetimi, Dijital Dönüşüm
Cumhurbaşkanlığı 2024 Yıllık Programı	Fikri Mülkiyet Hakları, Eğitim, Çocuk, Engelli Hizmetleri, Kültür ve Sanat
Millî Eğitim Bakanlığı 2024-2028 Stratejik Planı	İl/İlçe Millî Eğitim Müdürlüklerimizin stratejik planda belirlenen temel amaç, hedef ve performans göstergelerine göre planın hazırlanması
20. Millî Eğitim Şura Kararları	Temel Eğitimde Fırsat Eşitliği: Okul Öncesi Eğitimin Yaygınlaştırılması, Özel Eğitim ve Rehberlik Hizmetlerinin İyileştirilmesi, Temel Eğitime Erişimin ve Eğitimde Niteliğin Artırılması, Eğitim Sisteminin Kalitesinin İzlenmesi,

2.5 Faaliyet Alanları ile Ürün/Hizmetlerin Belirlenmesi

Tablo 3. Faaliyet Alanlar/Ürün ve Hizmetler Tablosu

FAALİYET ALANI: EĞİTİM	FAALİYET ALANI: YÖNETİM İŞLERİ
Hizmet-1: Rehberlik Hizmetleri <ul style="list-style-type: none">• Psikolojik Danışma• Sınıf İçi Rehberlik Hizmetleri• Veli Bilgilendirme Seminerleri	Hizmet-1: Öğrenci işleri hizmeti <ul style="list-style-type: none">• Kayıt-Nakil işleri• Devam-devamsızlık• Sınıf geçme
Hizmet-2: Sosyal-Kültürel Etkinlikler <ul style="list-style-type: none">• Halk oyunları• Koro• Satranç• Yarışmalar• Kültürel Geziler• Sergiler• Tiyatro• Kermes ve Şenlikler• Piknikler• Yazarlarla Buluşma Etkinlikleri	Hizmet-2: Öğretmen işleri hizmeti <ul style="list-style-type: none">• Derece terfi• Hizmet içi eğitim• Özlük hakları• Sendikal Hizmetler
Hizmet-3: Spor Etkinlikleri <ul style="list-style-type: none">• Futbol,• Voleybol• Masa Tenisi• Satranç	Hizmet-3: Mali İşlemler <ul style="list-style-type: none">• Okul Aile Birliği işleri• Bütçe işlemleri• Bakım-onarın işlemleri• Taşınır Mal işlemleri
FAALİYET ALANI: ÖĞRETİM	FAALİYET ALANI: YETİŞKİN EĞİTİMİ VE VELİLERLE İLİŞKİLER
Hizmet-1: Öğretimin Planlanması <ul style="list-style-type: none">• Planlar• Öğretmenler Kurulu• Zümre toplantıları	Hizmet-1: Sağlık Hizmetleri <ul style="list-style-type: none">• Ağız ve Diş Sağlığı Semineri• İlk Yardım Semineri
Hizmet-2: Öğretimin Uygulanması <ul style="list-style-type: none">• Sınıf içi uygulamalar• Gezi ve inceleme• Kazanım değerlendirme• Destek Odası Çalışmaları	Hizmet-2: Velilerle İlgili Hizmetler <ul style="list-style-type: none">• Veli toplantıları• Veli iletişim hizmetleri• Okul-Aile Birliği faaliyetleri
Hizmet-5: Sağlık Hizmetleri <ul style="list-style-type: none">• İşitme Tarama Kontrolü• Diş Sağlığı Kontrolü• Görme tarama testi	

2.6 Paydaş Analizi

NAZ ÖZDİLEK İLKOKULU Stratejik Planlama Ekibi olarak planımızın hazırlanması aşamasında katılımcı bir yapı oluşturmak için ilgili tarafların görüşlerinin alınması ve plana dahil edilmesi gerekli görülmüş ve bu amaçla paydaş analizi çalışması yapılmıştır. Ekibimiz tarafından iç ve dış paydaşlar belirlenmiş, bunların önceliklerinin tespiti yapılmıştır.

Kurumumuzun temel paydaşları öğrenci, veli ve öğretmen olmakla birlikte eğitimin dışsal etkisi nedeniyle okul çevresinde etkileşim içinde olunan geniş bir paydaş kitlesi bulunmaktadır.

Paydaş görüş ve beklentileri GZFT Analizi Formu, Çalışan Memnuniyeti Anketi, Öğrenci Memnuniyeti Anketi, Veli Anketi Formu kullanılmaktadır. Aynı zamanda öğretmenler kurulu toplantıları, Zümre toplantıları gibi toplantılarla görüş ve beklentiler tutanakla tespit edilmekte Okulumuz bünyesinde değerlendirilmektedir.

Tablo 4. Paydaş Sınıflandırma ve Önceliklendirme Tablosu

PAYDAŞLAR	İÇ PAYDAŞ	DIŞ PAYDAŞ	ÖNCELİĞİ (5 Yüksek Öncelik -1 Düşük Öncelik)
Millî Eğitim Bakanlığı		X	4
Valilik		X	3
İl Millî Eğitim Müdürlüğü		X	4
Kaymakamlık		X	3
İlçe Millî Eğitim Müdürlüğü		X	4
Öğretmenler	X		5
Öğrenciler	X		5
Veliler	X		5
Okul Aile Birliği	X		5
Diğer çalışanlar	X		5
Yüksek İhtisas E.A.H.		X	3
Yıldırım Belediyesi		X	3
Güvenlik Güçleri (Emniyet, Jandarma)		X	2
Muhtarlık		X	3
Sivil Toplum Kuruluşları		X	2

Paydaş anketlerine ilişkin ortaya çıkan temel sonuçlar şu şekildedir:

Öğrenci Anketi Sonuçları:

Öğrencilerimize yapmış olduğumuz paydaş anketi sonucunda kurumumuz adına olumlu olarak;

- Öğretmenler ve idareyle iletişim konusunda rahatlıkla iletişim kurabildikleri,
- Rehberlik servisinden yeterince yararlandığı,
- Demokrasi ve okul meclisi çalışmalarında kendilerini ifade edebildiklerini, bu çalışmalardan memnun olduklarını
- Okulun ve etrafının güvenli olduğunu, okulda kendilerini güvende hissettiklerini,
- Sınıflarında akıllı tahtanın ve diğer eğitim öğretim araçlarının verimli bir şekilde kullanılmasından memnun olduklarını,
- Yapılan gezi ve sosyal kültürel faaliyetlerden memnun olduklarını belirtmişlerdir.

Bunun yanında olumsuz olarak ise;

- İnternet hızının daha iyi olması gerektiğini,
- Bahçenin daha büyük olması gerektiğini,
- Bahçe zeminin kayganlığının tehlikeli olduğunu,
- Spor salonunun daha kullanışlı bir hale getirilmesi gerektiğini,
- Kütüphanenin daha etkin kullanılması gerektiği
- Kantinde satılan bazı ürünlerin sağlık ve güvenlik açısından kalitesizliği
- Temizliğin daha iyi olması gerektiğini belirtmişlerdir.

Öğretmen Anketi Sonuçları:

Öğretmenlerimizle yapmış olduğumuz paydaş anketi sonucunda kurumumuz adına olumlu olarak;

- Okul idaresinin kendilerinin fikirlerini önemseydiği,
- Öğretmenlerin yaptıkları çalışmaları idarenin desteklemesi,
- İletişim yeterli ve hızlı olduğu,
- Öğrenci başarı düzeyinin yüksek oluşu,
- Okulun yeri ve konumu
- Yapıcı bir idari yaklaşımın olması,
- Öğrenci odaklı bir eğitim anlayışının uygulanması,
- Teknolojik donanımın iyi olması

- Öğretmenler arası işbirliği ve iletişimin iyi olması
Bunun yanında olumsuz olarak ise;
- Okul bahçesinin yetersiz ve zeminin kullanışsız olması
- Okulda kullanılan internet hızının düşük olması
- Bina yapısı nedeniyle okul içi gürültünün fazla olması
- Velilerin okulda yapılan toplantılara katılımının az olması
- Veli giriş çıkışlarının daha düzenli bir hale getirilmesi

Veli Anketi Sonuçları:

Velilerimizle yapmış olduğumuz paydaş anketi sonucunda kurumumuz adına olumlu olarak;

- Okul çalışanlarıyla iyi iletişim kurabildiklerini,
- Yapılan duyuruların zamanında aldıklarını,
- Rehberlik hizmetinden yararlandıklarını,
- Şikayet ve isteklerinin dikkate alındığını,
- Eğitim ve öğretim çalışmalarından memnun kaldıklarını,
- e-okul ve okul internet sitesinin güncel olduğunu,
- Çocuklarının okuldan, öğretmeninden ve okul idaresinden memnun olduklarını belirtmişlerdir.

Bunun yanında olumsuz olarak;

- Bahçe zeminin kaygan olmasının çocukları için tehlike teşkil etmesi,
- Güvenliğin daha kontrollü olması,
- Tuvaletlerin temizliğinin daha iyi olması,
- Ulusal ve uluslararası başarılarının olması
- Okulun fiziki olarak bazı alanlarının yenilenmesi eğitsel düzenlemelerin yapılması,
- Okul sonrası etüt uygulamasının olmaması
- Kantinde satılan gıdalarla ilgili kontrolün artırılması

2.7 Kuruluş İçi Analiz

Bu bölümde; teşkilat yapısı, insan kaynaklarının yetkinlik düzeyi, kurum kültürü, teknoloji ve bilişim altyapısı, fiziki ve mali kaynaklara ilişkin analizlere yer verilmiştir.

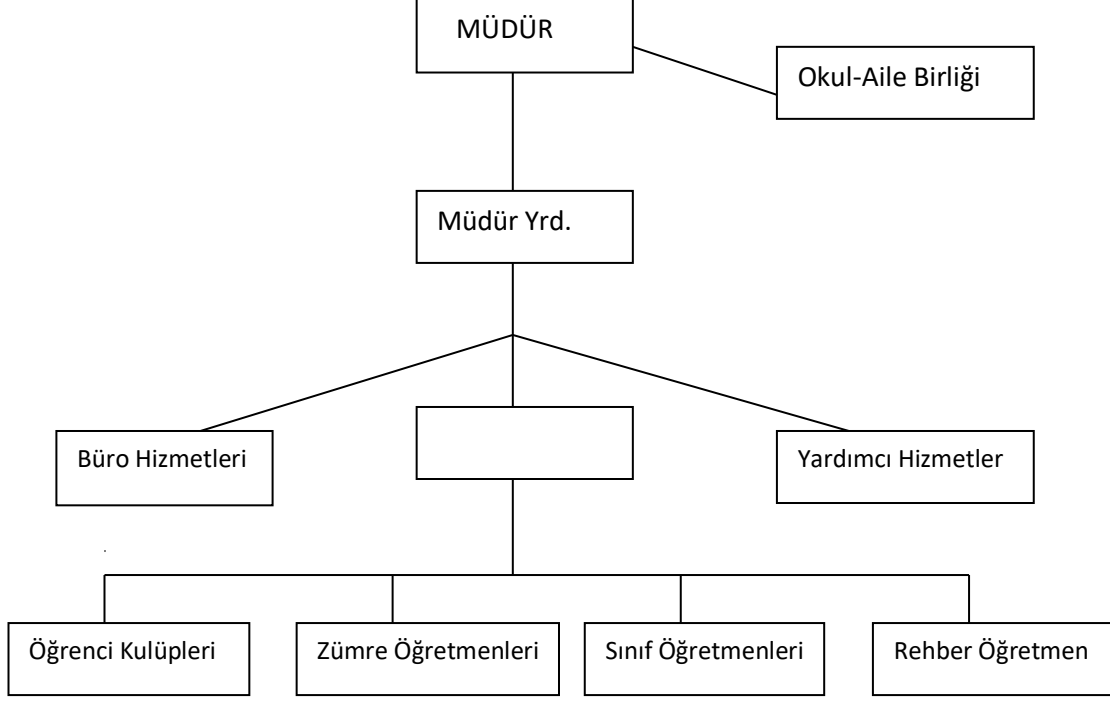
Okulumuzda kalite bir alışkanlıktır; öğretmen ve öğrenciler kendilerini daha iyi ve motive edilmiş hissederler, mutlu aile havası vardır. Öğretmenlerimiz ve idarecilerimizdeki meslek aşkı ve şevki örgüte yayılmıştır. Tüm çalışanlarımız değişikliklere açıktır, onurlu ve özgüvenlidir. Güven, paylaşım ve değer verme duygusu temel unsurdur, üyeler birbirlerine karşı yüksek beklenti içindedirler, karşılıklı destek ve güvene dayalı iş birliği ruhu vardır. İdareci, öğretmen, memur ve hizmetliler sorunlarını birbirleriyle paylaşırlar.

Ulusal ve resmî bayram törenleri ile belirli gün ve haftalarda yapılan toplantılar ve kutlamalar; toplumda bütünleşme, paylaşma, denetim ve kontrol mekanizmaları olup bu faaliyetler şenlik ve festival şeklinde kutlanmakta, ihtiyaç halinde yerel yönetimlerin ve sivil toplum kuruluşlarının desteği sağlanmaktadır.

Okulumuzda ortam, bireylerin kendilerini yenilemelerine uygundur. Ahlâki değerler ve sorumluluklar ön plandadır. Çalışanlar, paylaştıkları anlamlı amaçları içtenlikle öğretim sürecine taşırlar. Oluşturulan temel ilkeler, birlikteliği, çok çalışmayı ve gelişmeyi teşvik edicidir. Gelenek ve âdetler, öğrenci başarısını arttırıcı, öğretmen ve velilerde sorumluluk bilincini kuvvetlendiricidir. Başarı, eğlence ve mizah bir aradadır, insanlar çalışırken aynı zamanda eğlenirler.

Okulumuzda temel insani, ahlaki, sosyal, kültürel ve demokratik değerleri geliştirmeye dönük uygulamalara yer verilmekte, demokratik bir okul kültürü ve sınıf atmosferi oluşturmak için öğretmen ve öğrencilerde kültürel farklılıklara karşı duyarlılık geliştirilmektedir. Katılımcı ve demokratik bir yönetim anlayışı uygulanmaktadır.

2.7.1 Teşkilat Şeması



2.7.2 İnsan Kaynakları

Bu bölümde; okulumuz personeline ilişkin nicel veriler ile personelin sahip olduğu niteliklerin analizi yapılmıştır.

Tablo 5. Çalışanların Görev Dağılımı

Çalışanın Ünvanı	Görevleri
Okul /Kurum Müdürü	<ol style="list-style-type: none">1. Kanun, tüzük, yönetmelik, yönerge, program ve emirlere uygun olarak görevlerini yürütmeye,2. Okulu düzene koyar3. Denetler.4. Okulun amaçlarına uygun olarak yönetilmesinden, değerlendirilmesinden ve geliştirmesinden sorumludur. Okul müdürü, görev tanımında belirtilen diğer görevleri de yapar.
Müdür Yardımcısı	<ol style="list-style-type: none">1. Okulun her türlü eğitim-öğretim, yönetim, öğrenci, personel, tahakkuk, ayniyat, yazışma, sosyal etkinlikler, yatılılık, bursluluk, güvenlik, beslenme, bakım, nöbet, koruma, temizlik, düzen, halkla ilişkiler gibi işleriyle ilgili olarak okul müdürü tarafından verilen görevleri yapar Müdür yardımcısı, görev tanımında belirtilen diğer görevleri de yapar.
Öğretmenler	<ol style="list-style-type: none">1. İlköğretim okullarında dersler sınıf veya branş öğretmenleri tarafından okutulur.2. Öğretmenler, kendilerine verilen sınıfın veya şubenin derslerini, programda belirtilen esaslara göre plânlamak, okutmak, bunlarla ilgili uygulama ve deneyleri yapmak, ders dışında okulun eğitim-öğretim ve yönetim işlerine etkin bir biçimde katılmak ve bu konularda kanun, yönetmelik ve emirlerde belirtilen görevleri yerine getirmekle yükümlüdürler.3. Sınıf öğretmenleri, okuttukları sınıfı bir üst sınıfta da okuturlar.4. İlköğretim okullarının 4 üncü ve 5 inci sınıflarında özel bilgi, beceri ve yetenek isteyen; beden eğitimi, müzik, görsel sanatlar, din kültürü ve ahlâk bilgisi, yabancı dil ve bilgisayar dersleri branş öğretmenlerince okutulur.

	<ol style="list-style-type: none"> 5. Derslerini branş öğretmeni okutan sınıf öğretmeni, bu ders saatlerinde yönetimce verilen eğitim-öğretim görevlerini yapar. 6. Okulun bina ve tesisleri ile öğrenci mevcudu, yatılı-gündüzlü, normal veya ikili öğretim gibi durumları göz önünde bulundurularak okul müdürlüğünce düzenlenen nöbet çizelgesine göre öğretmenlerin, normal öğretim yapan okullarda gün süresince, ikili öğretim yapan okullarda ise kendi devresinde nöbet tutmaları sağlanır. 7. Yönetici ve öğretmenler; Resmî Gazete, Tebliğler Dergisi, genelge ve duyurulardan elektronik ortamda yayımlananları Bakanlığın web sayfasından takip eder. 8. Elektronik ortamda yayımlanmayanları ise okur, ilgili yeri imzalar ve uygularlar. 9. Öğretmenler dersleri ile ilgili araç-gereç, laboratuvar ve işliklerdeki eşyayı, okul kütüphanesindeki kitapları korur ve iyi kullanılmasını sağlarlar.
Yönetim İşleri ve Büro Memuru	<ol style="list-style-type: none"> 1. Müdür veya müdür yardımcıları tarafından kendilerine verilen yazı ve büro işlerini yaparlar. 2. Gelen ve giden yazılarla ilgili dosya ve defterleri tutar, yazılanların asıl veya örneklerini dosyalar ve saklar, gerekenlere cevap hazırlarlar. 3. Memurlar, teslim edilen gizli ya da şahıslarla ilgili yazıların saklanmasından ve gizli tutulmasından sorumludurlar. 4. Öğretmen, memur ve hizmetlilerin özlük dosyalarını tutar ve bunlarla ilgili değişiklikleri günü gününe işlerler. 5. Arşiv işlerini düzenlerler.
Yardımcı Hizmetler Personeli	<ol style="list-style-type: none"> 1. Yardımcı hizmetler sınıfı personeli, okul yönetimince yapılacak plânlama ve iş bölümüne göre her türlü yazı ve dosyayı dağıtmak ve toplamak, 2. Başvuru sahiplerini karşılamak ve yol göstermek, 3. Hizmet yerlerini temizlemek, 4. Aydınlatmak ve ısıtma yerlerinde çalışmak, 5. Nöbet tutmak, 6. Okula getirilen ve çıkarılan her türlü araç-gereç ve malzeme ile eşyayı taşıma ve yerleştirme işlerini yapmakla yükümlüdürler.

Tablo 6. İdari Personelin Hizmet Süresine İlişkin Bilgiler

Hizmet Süreleri	2024 Yılı İtibarıyla	
	Kişi Sayısı	%
1-4 Yıl		
5-6 Yıl		
7-10 Yıl		
10.....Üzeri	3	100

Tablo 7. Öğretmenlerin Hizmet Süreleri (2024 Yılı İtibarıyla)

Hizmet Süreleri	Branşı	Kadın	Erkek	Toplam
3-10 Yıl	Sınıf Öğretmeni	7	1	8
3-10 Yıl	Brans Öğretmeni	1	1	2
11-15 Yıl	Sınıf Öğretmeni	3	2	5
11-15 Yıl	Brans Öğretmeni	0	0	0
16-20 Yıl	Sınıf Öğretmeni	8	4	12
16-20 Yıl	Brans Öğretmeni	0	0	0
20 ve üzeri	Sınıf Öğretmeni	1	3	4
20 ve üzeri	Brans Öğretmeni	0	1	1

Tablo 8. Kurumdaki Mevcut Hizmetli/ Memur Sayısı

	Görevi	Erkek	Kadın	Eğitim Durumu	Hizmet Yılı	Toplam
1	Memur					
2	Hizmetli	1	0	lise	10+	1

Tablo 9. Okul/kurum Rehberlik Hizmetleri

Mevcut Kapasite				Mevcut Kapasite Kullanımı ve Performans					
Psikolojik Danışman Norm Sayısı	Görev Yapan Psikolojik Danışman Sayısı	İhtiyaç Duyulan Psikolojik Danışman Sayısı	Görüşme Odası Sayısı	Danışmanlık Hizmeti Alan			Rehberlik Hizmetleri ile İlgili Düzenlenen Eğitim/Paylaşım Toplantısı vb. Faaliyet Sayısı		
				Öğrenci Sayısı	Öğretmen Sayısı	Veli Sayısı	Öğretmenlere Yönelik	Öğrencilere Yönelik	Velilere Yönelik
2	1	1	1	258	0	125	3	23	5

2.7.3 Teknolojik Düzey

Okulumuzun teknolojik altyapısı ve teknolojiyi kullanabilme düzeyine ilişkin analizi yapılmıştır.

Okulumuzda bilgiyi üretmek için eğitim teknolojilerinden yoğun olarak yararlanılmaktadır. Okulumuz eğitimde kalıcı öğrenmenin amacı ile “Bilimin ışığında, değişmeye ve gelişmeye açık olmak” ilkesinden, “Eğitim-öğretimde teknolojik alt yapının iyileştirilmesi ve yaygınlaştırılması” stratejisinden hareketle, teknolojiyi en üst düzeyde kullanmaktadır. Bu amaçla gerekli bütçe oluşturulmaktadır. Okulumuzun bütün sınıf ve bölümlerinde teknolojik ürünlerden azami ölçüde yararlanılmaktadır.

Teknolojinin önemi ve çağdaş eğitim anlayışımızdan hareketle öğretmenlerimiz, ders ortamında bilgisayar, akıllı tahta vb. araç-gereçleri ihtiyaç duyduklarında kullanmaktadırlar.

Tablo 10. Teknolojik Araç-Gereç Durumu

Araç-Gereçler	Mevcut Durum	İhtiyaç
Akıllı Tahta Sayısı	29	0
Masaüstü Bilgisayar Sayısı	4	1
Taşınabilir Bilgisayar Sayısı	4	1
Projeksiyon Sayısı	2	1
Yazıcı Sayısı	6	0
Fotokopi Makinası Sayısı	2	1

Tablo 11. Fiziki Mekân Durumu

Fiziki Mekân	Var	Yok	Adedi	İhtiyaç
Öğretmen Çalışma Odası	X		2	0
Ekipman Odası	X		1	
Kütüphane	X		1	
Rehberlik Servisi	X		1	1
Resim Odası		X	0	
Müzik Odası		X	0	
Çok Amaçlı Salon	X		1	
Spor Salonu		x	0	1

2.7.4 Mali Kaynaklar

Okul/Kurumun mali kaynak analizi aşağıda belirtilmiştir.

Tablo 12. Kaynak Tablosu

Kaynaklar	2023	2024	2025	2026	2027	2028
Genel Bütçe	0	0	0	0	0	0
Okul Aile Birliği	82000	160000	280000	300000	360000	450000
Özel İdare	0	0	0	0	0	0
Kira Gelirleri	54000	59940	65000	72000	80000	90000
Döner Sermaye	0	0	0	0	0	0
Dış Kaynak/Projeler	0	0	0	0	0	0
Diğer						
TOPLAM	136000	219940	345000	372000	440000	540000

Tablo 13. Gelir-Gider Tablosu

YILLAR	2021		2022		2023	
	GELİR	GİDER	GELİR	GİDER	GELİR	GİDER
Temizlik	143389,86	61200	393713,54	220000	943511,57	440000
Küçük Onarım		5000		20000		40000
Bilgisayar Harcamaları		5000		10000		10000
Büro Makinaları Harcamaları		5000		10000		10000
Telefon		0		0		0
Sosyal Faaliyetler		10100,65		16000		12138,49
Kırtasiye		2000		5607,80		10000
GENEL TOPLAM				78300,65		

2.7.5 İstatistiki Veriler

Okul/kurumla ilgili her türlü sayısal veriler geriye dönük olarak (en az 3 yıllık) verilir.

İstatistiki veriler kapsamında incelenecek hususlar;

Yıllara Göre Öğrenci Mevcutları					
2021-2022		2022-2023		2023-2024	
K	E	K	E	K	E
454	473	455	487	467	496
927		942		963	

Öğrenci kursları

Açılan kurs	Katılan Öğrenci Sayısı	Görev Alan Öğretmen Sayısı
Türkçe	0	0
Matematik	0	0

- Akademik başarıyı olumlu yönde etkilemiştir.

Sınıf Tekrarı Yapan Öğrenci Sayısı	Sürekli Devamsız Öğrenci Sayısı		Sınıfı Doğrudan Geçen Öğrenci sayısı	
	K	E	K	E
4	13	16	420	447

Okulda yapılan sosyal faaliyetler

Sosyal Faaliyet	Görev Alan Öğretmen Sayısı	Öğrenci-Veli Sayısı	Oran
23 Nisan	35	890	71
29 Ekim	35	1000	80
10 Kasım	35	1247	100
12 Mart	35	920	74
18 Mart	35	1000	80
Kermes	60	1247	100

Okulda yapılan kültürel faaliyetlerin

Faaliyet adı	Öğretmen Sayısı	Öğrenci-veli	Oran
Dilimizin Zenginlikleri	45	1247	100
Hayvanat Bahçesi	21	720	65
Doğada Bir Gün	21	400	32
Bursa Gezisi	14	1247	100
Halk Oyunları Gecesi	28	600	50
Okuma Bayramları	7	345	100
Mezuniyet	7	250	100

Spor kulübü faaliyetleri

Spor faaliyeti	Öğrenci Sayısı	Kazanılan Başarılar
Futbol	20	İlçe 2.
Yüzme	2	İlçe 1.
Zeka Oyunları	4	Katılım
Mangala	4	Grup 2.
Satranç	11	Katılım
Lisanslı sporcu sayısı:114		

Sosyal kulüplerin çalışması

Sıra	Sosyal Kulübün Adı	Yapılan Faaliyetler
1	Afete Hazırlık Kulübü	Deprem ve yangın tatbikatı
2	Bilinçli Tüketici Kulübü	Sıfır Atık projesi ile ilgili çalışmalar yapıldı. Sınıflardaki ve koridorlardaki geri dönüşüm kutuları etkin olarak kullanıldı. Atık piller toplandı.
3	Enerji Verimliliği ve Çevre Kulübü	Kulüp görevlisi öğrencilerin sürekli takibi ile gereksiz yere kaynak israfının önüne geçme çalışmaları yapıldı.
4	Çocuk Hakları Kulübü	Çocuk hakları ile ilgili sloganlar oluşturuldu.
5	Değerler Kulübü	Değerlere yönelik bilgilendirme seminerleri
6	Demokrasi, İnsan Hakları ve Yurttaşlık Kulübü	Tüm sınıf düzeylerinde seçim sandıkları oluşturularak başkanlık seçimleri demokratik ortamda gerçekleştirildi.
7	Engellilerle Dayanışma Kulübü	Kapak toplama kampanyası ile tekerlekli sandalye bağıışı
8	Gezi, Tanıtma ve Turizm Kulübü	İliçi geziler düzenlendi.
9	Hayvanları Sevme ve Koruma Kulübü	Hayvan barınağı ziyareti
10	Kütüphanecilik Kulübü	Okul kütüphanesi tasnif ve düzenlemesi

11	Kızılay ve Kan Bağışısı Kulübü	Kan bağışısı kampanyası ile 66 ünite kan bağışısı yapıldı.
12	Müzik Kulübü	Flüt ve ses korosu ile konser düzenlendi.
13	Sağlık, Temizlik ve Beslenme Kulübü	Temizlik ve beslenme üzerine okulun farklı bölümlerinde panolar hazırlandı. Okul bahçesinde toplu spor ve dans etkinlikleri düzenlendi.
14	Satranç Kulübü	Satranç turnuvalarına katılım sağlandı. Bahçe satrancı turnuvasına ev sahipliği yapıldı.
15	Spor Kulübü	Futbol,basketbol,voleybol,masa tenisi turnuvalarına katılım yapıldı.
16	Trafik Güvenliği ve İlk Yardım Kulübü	Trafik Eğitim Merkezine gezi düzenlendi.

- Engelli Öğrenci Sayısı 2 Alınan Önlemler

Dış Çevre Tarafından Düzenlenen Faaliyetler

Faaliyet adı	Katılım	Yararlanma Durumu
Kitap Oku-Yorum	289	2.Sınıf Öğrencileri
Futbol Turnuvası	15	4. Sınıf öğrencileri

- Okul/kuruma ulaşım,
- Servis, yaya olarak sağlanmaktadır.
- Spor salonu, çok amaçlı salon sınıflar, idari odalar, öğretmenler odası kullanıma uygundur. Ses yalıtımı yetersiz. Bina çatısı hasarlı olup akmaktadır.

Araç -Gereçler	2023 Yılı Mevcut Sayısı	İhtiyaç
Bilgisayar	4	1
Dizüstü Bilgisayar	4	1
Akıllı Tahta	29	0
Tablet	0	0
Yazıcı	6	0
Tarayıcı	4	0
Tepegöz	0	0
Projeksiyon	2	0
Televizyon	8	0
İnternet Bağlantısı	1	0
Fen Laboratuvarı	0	0
Bilgisayar Laboratuvarı	0	0
Faks	0	0
Fotoğraf Makinesi	0	0
Kamera	2	0
Baskı Makinesi	0	0
Kütüphanedeki Kitap Sayısı	1200	-

- Kantin yeterli olup öğrencilerin ihtiyaçlarını karşılamaktadır.
- Isınma yeterlidir. Doğalgaz ile ısınma gerçekleşmektedir. Kazan termostatı arızalıdır. Sivil savunma çalışmaları yapılmaktadır. Yangın tertibatı, yangın tüpü, ikaz alarm zili, elektrik tertibatının kontrolü, baca temizliği, kalorifer kazanının temizliği düzenli olarak yapılmaktadır.
- Düzenli olarak her yıl deprem ve yangın tatbikatı yapılmaktadır. Diğer araç ve gereçler (Okulda bulunan ders araçları genel olarak belirtilir etkin kullanımı ile ilgili yapılan çalışmalar ifade edilir.),
- Akıllı tahta her sınıfta bulunmaktadır ve etkin olarak kullanılmaktadır. Geometri setleri etkin olarak kullanılmaktadır. Akıl zekâ oyunları setleri etkin kullanılmaktadır

Satranç takımları, mangala takımları kullanılmaktadır

Okul/kurumun yaptığı benzer okullarda olmayan ya da öncülüğünü okulun yaptığı diğer okullara da örnek olan çalışmalar, çevreye bu okuldan yayılan başarılı uygulamalar,

- Atık Yağ Toplama Kampanyası
- Mavi Kapak Toplama Kampanyası
- Yurt Dışı Kardeş Okul Projesi

Okul/kurumun iş birliği yaptığı kurum ya da kişiler, okulda ya da okulca düzenlenen panel, konferans vb. sunumlar,

- Yunus Emre Mahallesi Muhtarı
- Yıldırım Belediyesi
- Hayırseverler
- Yıldırım İlçe Milli Eğitim Müdürlüğü

Okul/kurumun öncülük ettiği iyi işler, organizasyonlar, aldığı ödüller belirtilir.

2.8 Çevre Analizi (PESTLE)

Çevre analiziyle okul/kurum üzerinde etkili olan veya olabilecek politik, ekonomik, sosyo-kültürel, teknolojik, yasal çevresel dış etkenlerin tespit edilmesi amaçlanmıştır.

Çevre analizinde; okulumuzu etkileyebilecek dışsal değişimler ve eğilimler değerlendirilmiştir. PEST Analizi faktörlerin incelenerek önemli ve hemen harekete geçilmesi gerekenleri tespit etmek ve bu faktörlerin, olumlu veya olumsuz kimleri etkilediğini ortaya çıkarmak için yapılan analizdir. Okulumuzda PEST Analizi, politik(siyasi), ekonomik, sosyal ve teknolojik faktörlerin incelenerek önemli ve hemen harekete geçirilmesi gerekenleri tespit etmek ve bu faktörlerin olumlu (fırsat) veya olumsuz (tehdit) etkilerini ortaya çıkarmak için yapılan bir analizdir. Politik, ekonomik, sosyal ve teknolojik değişimlerin sakıncalı(tehdit) taraflarından korunmak, avantajlı(fırsat)taraflarından yararlanmaya çalışmaktır. Okulumuz politik, ekonomik, sosyal ve teknolojik alanlardaki çevre değişkenlerini değerlendirmiş, bu değişkenlerin okulun gelişimine nasıl katkı sağlayacağını ya da okul gelişimini nasıl engelleyeceğini belirlenmiştir. Bu değişkenlerden okulumuzun gelişimine katkı sağlayacak olanlar bir fırsat olarak değerlendirilmiştir. Bunun yanı sıra okul gelişimini engelleyebilecek olan değişkenler ise tehdit olarak alınmış ve planlama yapılırken bu tehditler göz önünde bulundurulmuştur. Sosyal faktörler çevrenin sosyokültürel değerleri ve tutumları ile ilgilidir.

Bu değer ve tutumlar okulumuzun çalışanları ve hizmet sunduğu kesimler açısından önemlidir. Çünkü bu konular örgütün stratejik hedeflerini, amaçlarını etkileyebilir, kurum açısından bir fırsat ya da tehdit oluşturabilir. Sosyal açıdan çevre analizi yapılırken kurumun bulunduğu çevredeki yaşantı biçimi, halkın kültürel düzeyi, toplumsal gelenekler vb. konular dikkate alınmalı, bu konuların kurum açısından bir fırsat mı yoksa tehdit unsuru mu olduğu tespit edilmelidir. Teknolojik alandaki hızlı gelişmeler, telefon, radyo, televizyon ve internet gibi günümüz haberleşme araçları çevrede olup bitenlerden zamanında haberdar olma olanakları yanında, yazılı haberleşmenin ifade güçlüklerini ortadan kaldırmış, hatta birtakım olayları görerek anında izleyebilme olasılığını gerçekleştirmiş bulunmaktadır.

Tablo 14 PESTLE Analiz Tablosu

Politik-Yasal etkenler	Ekonomik etkenler
<ul style="list-style-type: none">*Kalkınma Planı ve Orta Vadeli Program,*Bakanlık, il ve ilçe stratejik planlarının incelenmesi,*Yasal yükümlülüklerin belirlenmesi,*Oluşturulması gereken kurul ve komisyonlar.*Okul çevresindeki politik durum*Öğrencilerin değişik ihtiyaçlarına, doğal yeteneklerine ve ilgi alanlarına odaklanması*Okulumuzun bulunduğu çevrenin, eğitime-öğretime erişebilirlik hakkında zorunlu eğitimi aşan beklentileri	<ul style="list-style-type: none">*Okulun bulunduğu çevrenin genel gelir durumu*İş kapasitesi*Okulun gelirini arttırıcı unsurlar*Okulun giderlerini arttıran unsurlar*Tasarruf sağlama imkânları*İşsizlik durumu*Mal-ürün ve hizmet satın alma imkânları*Kullanılabilir gelir*Velilerin sosyoekonomik düzeyi*Bilginin, refaha ve mutluluğa ulaşmada itici güç olarak belirmesi*Toplum kavramında, internet kullanımı sonucunda meydana gelen değişiklikler*Çalışanlarda değişik becerilerin ve daha fazla esnekliğin aranmasına yol açan küreselleşme ve rekabetin gittikçe arttığı ekonomi*İstihdamda geleneksel alanlardan bilgi ve hizmet sektörüne kayış*Vasıfsız işlerdeki düşüş ve istihdam için gerekli nitelik ve becerilerdeki artış*Kariyer yönü ve istihdamda değişiklikler içeren yeni kariyer yapıları
Sosyokültürel etkenler	Teknolojik etkenler
<ul style="list-style-type: none">*Kariyer beklentileri*Ailelerin ve öğrencilerin bilinçlenmeleri*Aile yapısındaki değişimler(geniş aileden çekirdek aileye geçiş, erken yaşta evlenme vs.)*Nüfus artışı*Göç*Nüfusun yaş gruplarına göre dağılımı*Doğum ve ölüm oranları*Hayat beklentilerindeki değişimler (Hızlı para kazanma hırısı, lüks yaşama düşkünlük, kırsal alanda kentsel yaşam)*Göçler dolayısıyla artan mahallemizdeki okul çağı öğrenci sayısı*Birçok geleneksel sosyal yapının etkisinin azalması	<ul style="list-style-type: none">*Milli Eğitim Bakanlığı teknoloji kullanım durumu,*e- devlet uygulamaları*e-öğrenme, e-akademi, e-okul, eba internet olanakları*Okulun sahip olmadığı teknolojik araçlar bunların kazanılma ihtimali*Çalışan ve öğrencilerin teknoloji kullanım kapasiteleri,*Öğrenci ve çalışanların sahip olduğu teknolojik araçlar*Teknoloji alanındaki gelişmeler*Okulun yeni araçlara sahip olma imkânları*Teknolojinin eğitimde kullanım,*Teknolojinin ilerlemesinin, yayılmasının ve benimsenmesinin artması*Bilginin hızlı üretimi, erişilebilirlik ve kullanılabilirliğinin gelişmesi*Teknolojinin sağladığı yeni öğrenme ve etkileşim-paylaşım olanakları

Çevresel Etkenler

- Hava ve su kirlenmesi,
- Toprak yapısı,
- Bitki örtüsü,
- Doğal kaynakların korunması için yapılan çalışmalar,
- Çevrede yoğunluk gösteren hastalıklar,
- Doğal afetler (deprem kuşağında bulunma, lodos)

2.9 Güçlü ve Zayıf Yönler ile Fırsatlar ve Tehditler (GZFT) Analizi

Okulumuzun performansını etkileyecek iç ve dış stratejik konuları belirlemek ve bunları yönetebilmek amacıyla gerçekleştirilen durum analizi çalışması kapsamında Stratejik Planlama Ekibi tarafından GZFT Analizi yapılmıştır. İç paydaşlarla çalıştay tekniği ile iki aşamada gerçekleştirilen çalışmalar, dış paydaş mülakatları kapsamında elde edilen görüş ve öneriler ve Stratejik Planlama Ekibi tarafından GZFT Analizine temel girdiyi sağlamıştır. Paydaşlarla yapılan çalışmalar ile Stratejik Planlama Ekibi tarafından gerçekleştirilen diğer analizlerin birleştirilmesi neticesinde okulumuzun güçlü ve zayıf yanları, fırsat ve tehditlerini içeren uzun bir liste oluşturulmuştur. Analiz çerçevesinde ortaya konacak stratejik konuların daha gerçekçi ve ulaşılabilir bir çerçevede ele alınması amacıyla GZFT analizinde bir önceliklendirme yapılması kararlaştırılmıştır. Önceliklendirme de; bir yandan analizde yer alan hususların ağırlıklandırılması, diğer yandan Stratejik Planlama Ekibinin bilgi birikimi ve tecrübesi ışığında konuların önem derecesine göre sıralanması yöntemleri uygulanmıştır.

Fırsatlar, okulumuzun kontrolü dışında gerçekleşen ve okulumuza avantaj sağlaması muhtemel olan etkenler ya da durumlardır. Tehditler ise, okulumuzun kontrolü dışında gerçekleşen, olumsuz etkilerinin engellenmesi veya sınırlandırılması gereken unsurlardır.

Çevre analizinde; okulumuzu etkileyebilecek dışsal değişimler ve eğilimler değerlendirilmiştir.

Tablo 15 GZFT Analizi

İç Çevre	
Güçlü Yönler	Zayıf Yönler
<ul style="list-style-type: none">*Okul yönetici ve öğretmenlerinin ihtiyaç duyduğunda İlçe Milli Eğitim Müdürlüğü yöneticilerine ulaşabilmesi*Liderlik davranışlarını sergileyebilen yönetici ve çalışanların bulunması*Öğretmen yönetici iş birliğinin güçlü olması*Kendini geliştiren gelişime açık ve teknolojiyi kullanan öğretmenlerin olması*Okulun sosyal, kültürel, sportif etkinliklerdeki başarısı*Okul Aile Birliğinin iş birliğine açık olması*Her sınıfta akıllı tahtanın olması*ADSL bağlantısının olması*Öğrencilerin okuma ihtiyacının giderilmesi için kütüphanenin olması*Ders dışı faaliyetlerin yapılması*Çok Amaçlı Salonun olması*Güvenlik kameralarının olması*Veli iletişiminin güçlü olması	<ul style="list-style-type: none">* Kayıt bölgesindeki Okul öncesi öğrenci grubundan okula gelmeyen öğrencilerin bulunması*Ailelerin öğrencilerin eğitim-öğretim faaliyetlerine yeterli önem vermemesi*Okuma alışkanlığının az olması*Okulda yapılan veli bilgilendirme seminerlerine katılımın çok düşük olması*İnternet ağının bağlantısının yeterli hızda olması*Okul binasının akustığı nedeniyle gürültünün fazla olması*Okulun fiziki mekânlarının yetersizliği*Sportif faaliyetler için kapalı spor salonunun fiziki yapısının yeterli olmayışı
Dış Çevre	
Fırsatlar	Tehditler
<ul style="list-style-type: none">*Mülki ve yerel yetkililerle olan olumlu diyalog ve iş birliği*Okulumuzun diğer okullar ve kurumlarla iletişiminin güçlü olması*Yerel yönetim, sivil toplum kuruluşlarının eğitime desteği*Bakanlığın Okul Öncesi Eğitime önem vermesi ve yaygınlaştırması*Hayırseverlerin varlığı*Hizmet alanların beklenti ve görüşlerinin dikkate alınması*Okula toplu ulaşımın kolay olması*Okulumuzun yakınlarında sağlık ocağı bulunması*Karakolun okulumuza çok yakın olması*İnsan kaynaklarının yeterliliği*Velilere kısa sürede ulaşılabilmesi*Eğitim kadromuzun dinamizmi	<ul style="list-style-type: none">*Parçalanmış ve problemlili aileler*Medyanın eğitici görevini yerine getirmemesi,*Bulduğumuz bölgenin hızlı göç alıp vermesi*Velilerin ekonomik durumunun orta ve düşük oluşu*Okul çevresinin boş arazi olması*Okul giriş çıkışının cadde üzerinde ve trafiğe açık olması*Ailelerin interneti doğru kullanma, çocuklarını yönlendirme ve kontrol konularında yeterli bilgiye sahip olmamaları

2.10 Tespit ve İhtiyaçların Belirlenmesi

Yapılan paydaş anket sonucuna göre okulumuzun merkezi bir konumda bulunması, az katlı oluşu birden fazla giriş kapısının bulunması koridorların genişliği yakın çevresinde emniyet müdürlüğü, muhtarlık, sağlık ocağı gibi resmi kuruluşlar ve pazar alanı gibi sosyal alanlara yakın oluşu okulumuzun olumlu fiziksel özellikleridir.

Okul paydaşları arasındaki sıcak ve seviyeli iletişim, idarecilerimizin olaylara profesyonel yaklaşımları meydana gelebilecek problemlerin çözümünde olumlu bir atmosfer oluşturmakta ve en kısa sürede çözüme ulaşılmasını sağlamaktadır. Paydaşlar arasındaki bu pozitif atmosfere okul rehberlik hizmetlerinin de çok olumlu katkılarının olduğu bir gerçektir.

Bunun yanında bahçe zemininin kaygan oluşu, okul güvenlik hizmetlerinin yetersizliği, okul tuvaletlerinin temizliğinin yetersizliği, kültürel ve sosyal aktiviteler için yeterli alan bulunmaması ve kantinde satılan bazı sağlıksız yiyecekler paydaşlar tarafından ortaya konulan eksikliklerdir.

Tüm çalışanlarımızın onurlu, özgüvenli, yeniliğe açık işbirlikçi, yüksek ahlaki değerlere sahip, sorumluluklarının bilincinde bireyler olmasından dolayı kurumumuz içinde huzurlu ve mutlu bir çalışma ortamı vardır. Bireyler okul içi projeler görev ve sorumluluklar ve de karar alma süreçlerinde fikirlerini özgürce paylaşabilmekte ve demokratik bir karar alma süreci takip edilmektedir.

Okulumuzun teknolojik alt yapısı ve teknolojiyi kullanabilme düzeyinin gerekli yeterliliğe sahip olduğu ve öğretmenlerimizin teknolojik araç ve gereçleri sınıf içerisinde derslere uygun olarak etkin bir biçimde kullanabildiği tespit edilmiştir. Bunun yanında sürekli gelişen ve değişen teknolojik araçlar, eğitim anlayışı öğrencilerin öğrenme stilleri ve ihtiyaçları; öğretmenlerinde sürekli kendilerini yenileme ve güncellemeleri gerektiği gerçeğini ortaya koymaktadır. Bu konuda daha fazla eğitim ve seminerlere ihtiyaç duyulmaktadır. Fakat grup eğitimlerinde okulumuzun fiziki alt yapısı buna yeterli gelmemektedir.

Okulumuz ekonomik ve eğitim düzeyinin orta ve alt seviyede olduğu bir konumda bulunmaktadır. Ekonomik düzey ve eğitim seviyesindeki bu düşüklük velilerimizin eğitime bakış açısını olumsuz etkilemekte, okulun akademik başarısına ve sosyal, kültürel ve sportif faaliyetlere olumsuz olarak yansımaktadır. Bu durum bazen veli ve öğretmeni karşı karşıya getirmektedir. Özellikle son günlerde hızla artan bilinçsiz internet ve sosyal medya kullanımı velilerin beklentilerinin değişmesine, veli –öğretmen ilişkilerinin saygı sınırını aşmasına ve hatta fiziksel ve sözlü şiddete dönüşmesine neden olmaktadır. Buda öğretmenin güvenli çalışma ortamına ve konsantrasyonuna zarar vermektedir.

Okulumuz bulunduğu çevredeki zorunlu eğitim ve öğretim çağına gelen öğrencileri eğitime dahil etme konusunda gerekli çabayı göstermektedir. Buna rağmen 2018 yılında eğitim bölgelerinin değişmesi nedeniyle okulumuz tekli eğitim ve öğretime geçmiştir. Bu durum sınıf mevcutlarının artmasına, sınıflarımızın yetersiz kalmasına ve sosyal etkinlik odalarımızın iptal edilmesine neden olmuştur.

Tüm bu olumsuzluklara rağmen Öğretmen Mehmet Aras ailesi ve eğitime değer veren velilerimizin desteğiyle öğrencilerimizin farklı yetenek ve ilgi alanlarında gelişimini desteklemek amacıyla okulumuzda satranç, drama, halk oyunları, robotik kodlama, jimnastik, tekvando gibi faaliyetlere yer verilmekte; bu alanlarda başarı gösteren öğrencilerimiz idare tarafından onore edilmekte ve ödüllendirilmektedir.

Okulumuzun yakın çevresinde bulunan Emniyet Amirliği, Muhtarlık, Pazar alanı, yerleşke alanında bulunan birçok sivil toplum kuruluşu (TEMA), yakın park alanları, sinema ve tiyatro salonları okulumuzun sosyal ve kültürel etkinlikler açısından örnek çalışmalarına imza atmasına fırsatlar sunmaktadır.

Okulumuzun bulunduğu eğitim bölgesi ekonomik açıdan orta ve alt seviyede bulunmaktadır. Bu da gerek okul içi gerek okul dışında yapılması planlanan birçok sportif, sosyal ve kültürel faaliyetlere katılımı olumsuz yönde etkilemektedir. Ayrıca bu durum öğrencilerin teknolojiye ulaşımını, teknolojiden eğitim alanında faydalanmasını ve bu alandaki gelişiminin de yetersiz kalmasına neden olmaktadır. Ekonomik nedenlerden dolayı yetersiz ve dengesiz beslenme öğrencilerin fiziksel ve zihinsel gelişimine de olumsuz yansımaktadır. Ekonomik problemler okul fiziki şartlarının güzelleştirilmesi yönünde yapılan faaliyetlerinde yetersiz kalmasına neden olmaktadır. Bunun yanında bağışçısı ÜÇGE firmasının okulumuza katkıları gerek ekonomik gerekse kültürel faaliyetler konusunda bizlere büyük destek sunmaktadır.

Okulumuzun bulunduğu çevre gerek iller arası gerekse yabancı uyruklu birçok ailenin göç ettiği bir bölgede bulunmaktadır. Bu göçler sosyal yapının bozulmasına ve sıkça karşılaştığımız iletişim (dil), uyum ve nüfus yoğunluğunun artması gibi problemlerin artmasına neden olmaktadır. Farklı kültürlerden oluşan veli ve öğrenci portföyü okuldaki kurum kültürünü ve eğitim kalitesini de etkilemektedir. Okul rehberlik servisimiz ve öğretmenlerimiz problem yaşayan öğrenci ve ailelerine gerek bireysel gerekse toplu olarak yaptıkları eğitim ve rehberlik hizmetleriyle destek olmaya çalışmaktadır.

Okulumuzda tüm sınıflarımızda akıllı tahtalar mevcuttur ve derslerde aktif olarak kullanılmaktadır. Fakat bakım ve onarımları konusunda sık sık problemler yaşanmaktadır. Öğrenci ve öğretmenlerimiz ekonomik nedenlerden dolayı yeterli teknolojik donanıma sahip değildir. Yeni eğitim öğretim anlayışına ayak uydurabilmek ve sahip olduğumuz teknolojik araçlardan en üst düzeyde faydalanabilmek için okulumuzda hizmet içi eğitimler düzenlenmekte gerekse online eğitimlere katılım sağlanmaktadır.

3. BÖLÜM

GELECEĞE BAKIŞ

3. GELECEĞE BAKIŞ

Karşılıklı etkileşime açık ve azami düzeyde katılımcılığın (paydaşlar) sağlandığı çalışmalar çerçevesinde, Okulumuzun misyonu (varoluş nedeni), vizyonu (geleceğe bakışı), ilke ve değerleri (iş yapış tarzları) ile güçlü ve gelişmeye açık alanları tespit edilmiştir.

Paydaş beklentilerinin çalışmaya yansıtılmasını sağlamak amacıyla farklı kademe ve birimlerde görev yapmakta olan kişilerin tespit edilmesine gayret gösterilmiştir.

MİSYONUMUZ

21. yüzyılda eğitim sadece okullarla sınırlı değildir. Sınıf, okul, ev ve medya öğrenmenin çeşitli şekillerde vuku bulunduğu ortamlardır. Ezberi aktarma devri sona ermiştir. Bu nedenle çocuklarımızı ilgi, yetenek ve mizaçlarının bilincinde olan, milli ve manevi değerlere saygılı, Atatürk ilke ve inkılaplarının izinde, dijital gelişmeleri yakından takip edebilen ve uyum sağlayan bireyler yetiştirmek Naz Özdilek İlkokulu olarak temel misyonumuzdur.

VİZYONUMUZ

Bugün dünyada iyi eğitim performansı gösteren tüm ülkeler, elde ettikleri başarıları geçmişten geleceğe köprüler kurarak, merkezine insanı alan kavramsal çerçeveler ve felsefi yaklaşımlarla yakalamışlardır. Eğitimde başarılı görülen her değişim, dönüşüm ve reform, sağlam felsefi yaklaşımlarla desteklenmiştir. Eğitim; sadece güncel gereksinimlerin karşılanması ile sınırlandırılmaz. İnsan, hem madde hem de manadan ibaret bir bütündür. Eğitim sistemleri ancak insan doğasına ait tüm bu unsurlara bütüncül bir sorumluluk geliştirebildiği ölçüde başarılıdır. Eğitimde başarının yegâne ölçüsü ders notları, sınav sonuçları, zekâ testleri ve mezuniyet sonrası edinilen mesleklerin maaşlarından ibaret olamaz. Gerçeğin bütünlüğüne saygı duyan bir eğitim sisteminin her şeyden önce evrensel bir zemine ihtiyacı vardır. Bunun için de bireyin kendini tanıması ve eğitim yolculuğunda kişiselleştirilmiş bir yol haritasına sahip olması gereklidir. Bu eğitim yolculuğunda ana aktör olan bireyin yol göstericisi öğretmendir. Çocuklar arasındaki farklılıkları doğal bir zenginlik olarak gören öğretmen yönetmez, gütmmez; rehberlik ve ustalığını konuşturur. Tüm çocukları öğrenme topluluğunun bir ferdi olarak görür. Öğretmen her çocuğun farklı olduğu, her beynin farklı öğrendiği yaklaşımıyla hareket eder. Çocukların hazırbulunuşluklarını tespit ederek müfredatı, öğrenme ortamını ve materyallerini bu farklılıklara uygun olarak düzenler. Tüm bu gelişmelerin ışığında eğitim gören herkes için eğitimde kaliteyi, hakkaniyeti, içermeyi ve başarıyı artırmak, öğretmenlik mesleğinde yetkinlikleri ve motivasyonu artırmak, Yeşil ve dijital dönüşümü eğitim yoluyla desteklemek. Eğitimin her seviyesinde girişimcilik, yaratıcılık ve yenilikçiliğe yönelik faaliyetleri artırmak temel vizyonumuzdur.

TEMEL DEĞERLERİMİZ	
1	Ülkemizin geleceğinden sorumluyuz.
2	Eğitime yapılan yardımı kutsal sayar ve her türlü desteği veririz.
3	Kurumda çalışan herkesin katılımı ile sürecin devamlı olarak iyileştirileceğine ve geliştirileceğine inanırız.
4	Sağlıklı bir çalışma ortamı içerisinde çalışanları tanıyarak fikirlerine değer verir ve işimizi önemseriz.
5	Mevcut ve potansiyel hizmet bekleyenlerin ihtiyaçlarına odaklanırız.
6	Kendimizi geliştirmeye önem verir, yenilikçi fikirlerden yararlanırız.
7	Öğrencilerin, öğrenmeyi öğrenmesi ilk hedefimizdir.
8	Öğrencilerimizi, yaratıcı yönlerinin gelişmesi için teşvik ederiz.
9	Öğrenme problemi olan öğrencilerimiz için özel destek programları hazırlarız.
10	Öğrencilerimiz, bütün çalışmalarımızın odak noktasıdır.

3.4 Amaç, Hedef ve Performans Göstergesi ile Stratejiler

Stratejik amaçlar; misyon, vizyon, ilke ve değerlerle uyumlu, misyonun yerine getirilmesine katkıda bulunacak ve mevcut durumdan gelecekteki arzu edilen duruma dönüşümü sağlayabilecek nitelikte, ulaşılmak istenen noktayı açık bir şekilde ifade eden ve stratejik planlama sürecinin sonraki aşamalarına rehberlik edecek şekilde stratejik konulara uygun olarak tespit edilmiştir.

Hedeflerin tespitinde; paydaş beklentileri, konulara ilişkin alternatifler, mevcut durum analizi ve istatistikî verilerin varlığı ve verilere olan ihtiyaç göz önünde bulundurulmuştur. Stratejik planlama çalışmaları ile; kurumsal rol ve sorumluluklar çerçevesinde stratejinin operasyonlara dönüştürülmesi, hizmet birimleri arasında sinerji yaratılarak, tespit edilen stratejilerine yönlendirilmesi, bireysel stratejilerin kurumsal stratejiler ile ilişkilendirilerek bütünleştirilmesi, bir başka ifadeyle stratejik yönetimin sürekli bir süreç haline getirilmesi ve herkes tarafından benimsenmesinin sağlanması hedeflenmiştir.

Okulumuz Eğitim-Öğretime Erişim, Eğitim ve Öğretimde Kalitenin Arttırılması ve Kurumsal Kapasite olmak üzere üç tema belirlemiştir.

TEMA	EĞİTİM-ÖĞRETİME ERİŞİM ve KATILIM								
Amaç 1	Öğrencilerin eğitim öğretime etkin katılımlarıyla donanımlı olarak bir üst öğrenime geçişi sağlanacaktır.								
Hedef 1.1	Öğrenme kayıpları önleyici çalışmalar yapılarak azaltılacaktır.								
Performans Göstergeleri	Hedef Etkisi	Başlangıç Değeri	2024	2025	2026	2027	2028	İzleme Sıklığı	Rapor Sıklığı
PG 1.1.1 20 gün ve üzeri özürsüz devamsızlık yapan öğrenci oranı (%)	20	2,5	2	1,9	1,8	1,7	1,5	Aylık	6 aylık
PG 1.1.2 . 20 gün ve üzeri özürsüz devamsızlık yapan öğrenci oranı (%)	20	1.3	1,3	1,2	1	1	1	Aylık	6 aylık
PG 1.1.3 Kayıt bölgesinde bulunan öğrencilerden okula kaydı yapılan öğrenci oranı	20	94	95	96	97	98	99	Aylık	6 aylık
PG 1.1.4 Özel eğitime (Sağlık kurumu ve RAM) yönlendirilen öğrencilerin oranı %	20	4	4,1	4,2	4,3	4,4	4,5	6 aylık	6 aylık
PG 1.1.5 Kaynaştırma öğrencilerinin bütün öğrencilere oranı(%)	20	3,35	3,4	3,5	3,6	3,7	3,8	6 aylık	6 aylık
Koordinatör Birim	Okul idaresi, rehberlik servisi, zümre başkanları , sınıf öğretmenleri.								
İş birliği Yapılacak Birimler	Okul idaresi, Rehberlik servisi, Ram, Mahalle muhtarı								
Riskler	1- Yabancı uyruklu öğrencilerin okula devam sorunları.								
Stratejiler	1-Öğrencilerin devamsızlık nedenleri tespit edilerek devamsızlığa neden olan etmenler giderilecektir. 2-Dijital platformlar aracılığıyla öğrencilerin tamamlayıcı ve destekleyici eğitim almaları sağlanacaktır.								
Maliyet Tahmini	5.000 TL.								
Tespitler	1-Yabancı uyruklu öğrencilerin ve ailelerinin dil sorunları, yaşadığı çevreye entegre olamamaları. 2-Velilerin yapılan toplantılara katılımının azlığı.								
İhtiyaçlar	1-Yerel ve mahalli yönetimlerin yabancı uyruklu öğrencilerin ve ailelerinin entegrasyonunu destekleyici çalışmalar yürütmesi. 2-Yabancı uyruklu öğrencilerin okula başlamadan Türkçe dil yeterliliğinin belirlenmesi, kurslarının yaygınlaştırılması.								

TEMA	EĞİTİM-ÖĞRETİMDE KALİTE								
Amaç 2	Öğrencilere medeniyetimizin ve insanlığın ortak değerleriyle çağın gereklerine uygun bilgi, beceri, tutum ve davranışlar kazandırılacaktır.								
Hedef 2.1	Öğrencilere evrensel değerler, sağlıklı yaşam ve çevre bilinci duyarlılığı kazandırılacaktır								
Performans Göstergeleri	Hedef e Etkisi	Başlangıç Değeri	2024	2025	2026	2027	2028	İzleme Sıklığı	Rapor Sıklığı
PG 2.1. Öğrenci başına okunan kitap sayısı	30	6	8	10	12	15	20	6 ayda bir	6 ayda bir
PG 2.1.2 Sağlıklı ve dengeli beslenme ile ilgili verilen eğitim sayısı	15	1	3	5	7	11	15	6 ayda bir	6 ayda bir
PG 2.1.3 Sağlıklı ve dengeli beslenme ile ilgili verilen eğitime katılan öğrenci sayısı	15	1247	1250	1250	1300	1300	1350	6 ayda bir	6 ayda bir
PG 2.1.4 Çevre bilincinin artırılmasına yönelik verilen eğitim sayısı	10	2	4	6	7	8	9	6 ayda bir	6 ayda bir
PG 2.1.5 Çevre bilincinin artırılmasına yönelik verilen eğitimlere katılan öğrenci sayısı	10	1247	1250	1250	1300	1300	1300	6 ayda bir	6 ayda bir
PG 2.1.6 Nezaket kurallarına yönelik yapılan etkinlik sayısı	10	1	3	5	7	11	15	6 ayda bir	6 ayda bir
PG 2.1.7 Nezaket kurallarına yönelik yapılan etkinliklere katılan öğrenci sayısı	10	1247	1250	1250	1300	1300	1300	6 ayda bir	6 ayda bir
Koordinatör Birim	Okul idaresi, zümre başkanları , sınıf öğretmenleri, rehberlik servisi.								
İş birliği Yapılacak Birimler	Sınıf Zümre Başkanları, Sınıf Öğretmenleri								
Riskler	Velilerin yapılan toplantı ve bilgilendirme çalışmalarına katılımın azlığı								

Stratejiler	<p>S1.Okul kütüphanesi zenginleştirilecek, öğrencilerin kütüphaneden yararlanması sağlanacaktır.</p> <p>S2. Türkçe dersinde ders saatinin bir bölümü okumaya ayrılacak ve okul müdürlüğünce planlanan zamanlarda okuma etkinlikleri düzenlenecektir.</p> <p>S3 Serbest etkinlikler saati, öğrencilerin sanatsal, sportif ve kültürel faaliyetlere katılım sağlayacağı şekilde düzenlenecektir.</p> <p>S4 Öğrencilere sağlıklı ve dengeli beslenmelerine yönelik bilgilendirme eğitimleri ve etkinlikler yapılacaktır.</p> <p>S5 Öğrencilerin çevre bilincinin artırılmasına yönelik etkinlikler yapılacaktır.</p> <p>S6 Öğrencilere, nezaket ve görgü kuralları konusunda eğitimler verilerek konuya ilişkin etkinlikler düzenlenecektir.</p>
Maliyet Tahmini	10.000 TL:
Tespitler	<p>Öğrencilere sağlıklı ve dengeli beslenmelerine yönelik bilgilendirme eğitimleri ve etkinlikler sürdürülmektedir.</p> <p>Öğrencilerin çevre bilincinin artırılmasına yönelik etkinlikler yapılmaktadır, yapılmaya devam edilecektir..</p>
İhtiyaçlar	<p>Okul kütüphanesi zenginleştirilmesi.</p> <p>Öğrencilere yönelik ücretsiz sanatsal, sportif ve kültürel faaliyetler artırılması.</p>

TEMA	EĞİTİM-ÖĞRETİMDE KALİTE								
Amaç 3	Temel eğitimde öğrencilerin kaliteli eğitime erişimleri fırsat eşitliği temelinde artırılarak bilişsel, duyuşsal ve fiziksel olarak çok yönlü gelişimleri sağlanacak ve temel hayat becerilerini edinmiş öğrenciler yetiştirilecektir.								
Hedef 3.1	Öğrencilerin bilimsel, kültürel, sanatsal, sportif ve toplum hizmeti alanlarında ders dışı etkinliklere katılım oranı artırılacaktır.								
Performans Göstergeleri	Hedef e Etkisi	Başlangıç Değeri	2024	2025	2026	2027	2028	İzlem e Sıklığı	Rapor Sıklığı
PG 3.1.1 Okulda bir eğitim ve öğretim döneminde bilimsel, kültürel, sanatsal ve sportif alanlarda en az bir faaliyete katılan öğrenci oranı (%)	25	50	60	70	80	90	95	6 ayda bir	6 ayda bir
PG 3.1.2 Bir eğitim ve öğretim yılında yerel, ulusal ve uluslararası proje, yarışma vb. etkinliklere katılan öğrenci oranı (%)	25	1	1,5	2	2,2	2,4	2,5	6 ayda bir	6 ayda bir
PG 3.1.3 Okulda bir eğitim ve öğretim yılında geleneksel çocuk oyunları alt başlığında en az bir faaliyete katılan öğrenci oranı (%)	25	50	50	60	65	70	80	6 ayda bir	6 ayda bir
PG 3.1.4 Okulda bir eğitim ve öğretim yılında geleneksel çocuk oyunlarına yönelik olarak düzenlenen alan/mekan sayısı.	25	1	1	1	2	2	3	6 ayda bir	6 ayda bir
Koordinatör Birim	Okul idaresi								
İş birliği Yapılacak Birimler	Okul İdaresi, Gençlik Spor Müdürlüğü, Belediye								
Riskler	Okul dışı imkânların oluşturulmasında ilgili kurum ve kuruluşların yeterli desteği göstermemesi.								
Stratejiler	<p>S1 Her bir öğrencinin bir kulüp faaliyetinde aktif olarak yer alması sağlanarak kulüp faaliyetlerinin etkinliği artırılacaktır.</p> <p>S2 Öğrencilerin seviyelerine uygun olarak toplumsal sorunların çözümüne katkı sağlamak ve farkındalık oluşturmak amacıyla afet ve acil durum, çevre, eğitim, spor, kültür ve turizm, sağlık ve sosyal hizmetler alanlarında toplum hizmeti faaliyetlerine katılımları artırılacaktır.</p> <p>S3 Okul bünyesinde yarışmalar düzenlenecektir.</p>								

	<p>S4 Diğer kurum ve kuruluşlarla iş birliği içerisinde yürütülen bilimsel, sosyal, kültürel, sanatsal ve sportif alanlardaki faaliyetler artırılacaktır.</p> <p>S5 Okul bahçeleri çocukların geleneksel oyunlarla vakit geçirmelerini sağlayacak ve gelişimlerini destekleyecek şekilde etkin olarak kullanılacaktır.</p> <p>S6 Okul bünyesinde etkinlikler düzenlenecektir.</p> <p>S7 Öğrencilerin yerel, ulusal ve uluslararası proje ve yarışmalara katılmaları teşvik edilecektir.</p> <p>S8 E-okul sisteminde bulunan sosyal etkinlik modülünde gerçekleştirilen etkinlikler işlenecektir.</p> <p>S9 Okul bahçeleri geleneksel çocuk oyunlarına yönelik düzenlenecektir.</p> <p>S10 Öğrenci seviyesi ve öğretim programı kazanımlarına uygun olarak geleneksel çocuk oyunları ders içi etkinliklerde kullanılacaktır.</p>
Maliyet Tahmini	10.000 TL:
Tespitler	<p>1-Okulların çevresinde bulunan ve öğrencilerin gelişimine katkı sağlayacak kurum ve kuruluşlarla yeterince etkileşim içinde olamaması.</p> <p>2-Okul bahçelerinin öğrencilerin sosyal ve kültürel gelişimini desteklemede yetersiz kalması.</p>
İhtiyaçlar	<p>1-İlgili kurum ve kuruluşlarla iş birliği çalışmaları.</p> <p>2-Okul bahçelerinin öğrencilerin çok yönlü gelişimini destekleyecek şekilde tasarlanması ve dersler ile ders dışı etkinliklerin kültürel kazanımlarla desteklenmesi.</p> <p>3- Yerel yönetim ve ilgili kamu kurum ve kuruluşlarının elverişsiz okulların öğrenci ve öğretmenlerinin desteklenmesi için finansman sağlanması,.</p>

TEMA	KURUMSAL KAPASİTE								
Amaç 4	Eğitim ortamlarının fiziki imkânları geliştirilecektir.								
Hedef 4.1	Temel eğitimde okulların niteliğini arttıracak uygulama ve çalışmalara yer verilecektir.								
Performans Göstergeleri	Hedef e Etkisi	Başlangıç Değeri	2024	2025	2026	2027	2028	İzleme Sıklığı	Rapor Sıklığı
PG 4.1.1 İyileştirilen fiziki mekân (derslikler, spor salonu, kütüphaneler, atölyeler vb.) sayısı.	100	28	28	28	28	28	28	6 aylık	6 aylık
Koordinatör Birim	Okul İdaresi								
İş birliği Yapılacak Birimler	İlçe Meb, Okul Aile Birliği, Hayırseverler.								
Riskler	Okul binasının (yeni derslik, spor salonu, kütüphane, atölye vb.) kapasitesinin uygun olmaması.								
Stratejiler	S1 Fiziki mekânların iyileştirilmesi için kamu idareleri, belediyeler ve işverenlerle iş birlikleri yapılacaktır. S2 Atölye ve laboratuvarların iyileştirilmesi için sektör ile iş birlikleri yapılacaktır.								
Maliyet Tahmini	100.000 TL.								
Tespitler	Okul binasının (yeni derslik, spor salonu, kütüphane, atölye vb.) kapasitesinin uygun olmaması.								
İhtiyaçlar	Okul rehberlik servisi için oda sayısının artırılması. Öğrencilerin sanatsal ve sportif faaliyetlerden daha fazla yararlanabilmesi için spor malzemesi ve kullanılan araç gereçlerin artırılması.								

TEMA	KURUMSAL KAPASİTE								
Amaç 5	Okulun eğitimin temel ilkeleri doğrultusunda niteliğini artırmak amacıyla kurumsal kapasite geliştirilecektir.								
Hedef 5.1	Eğitim ve öğretimin sağlıklı ve güvenli bir ortamda gerçekleştirilmesi için okul sağlığı ve güvenliği geliştirilecektir.								
Performans Göstergeleri	Hedef Etkisi	Başlangıç Değeri	2024	2025	2026	2027	2028	İzleme Sıklığı	Rapor Sıklığı
PG 5.1.1 Okulda yaşanan kaza sayısı	0	0	0	0	0	0	0	6 aylık	6 aylık
PG 5.1.2 Bağımlılıkla mücadele ile ilgili konularda eğitim alan öğrenci ve öğretmen sayısı	15	1247	1247	1250	1250	1250	1300	6 aylık	6 aylık
PG 5.1.3 Akran zorbalığı ve siber zorbalıkla ilgili konularda eğitim alan öğretmen, öğrenci ve veli sayısı	20	1247	1247	1250	1250	1250	1300	6 aylık	6 aylık
PG 5.1.4 Sağlıklı beslenme ve obezite ile ilgili konularda verilen eğitim alan öğrenci, öğretmen ve veli sayısı	15	1247	1247	1250	1250	1250	1300	6 aylık	6 aylık
PG 5.1.5 Hijyen, gıda güvenliği, bulaşıcı hastalıklar ile ilgili konularda verilen eğitim alan öğrenci, öğretmen ve personel sayısı	15	1247	1247	1250	1250	1250	1300	6 aylık	6 aylık
PG 5.1.6 Sivil savunma eğitimlerine katılan öğrenci ve öğretmen sayısı	15	1247	1247	1250	1250	1250	1300	6 aylık	6 aylık
PG 5.1.7 Afet ve acil durum tatbikat sayısı	20	2	2	2	2	3	3	6 aylık	6 aylık
Koordinatör Birim	Okul İdaresi								
İş birliği Yapılacak Birimler	Okul İdaresi, Sınıf Öğretmeni, Rehberlik servisi								
Riskler	Okulumuzun deprem bölgesinde olması								
Stratejiler	S1 Eğitim ortamları iş sağlığı ve güvenliği yönergesine uygun hâle getirilecektir. S2 Öğrenci, öğretmen ve velilerde farkındalık oluşturmak için bağımlılıkla mücadele, akran zorbalığı, siber zorbalık, sağlıklı beslenme ve obezite, hijyen, bulaşıcı hastalıklar ve gıda güvenliği gibi konularda alan uzmanları ile iş birliğinde eğitimler düzenlenecektir. S3 Doğa, insan ve teknoloji kaynaklı (deprem, sel, heyelan, yangın, çığ ve								

	<p>salgın hastalıklar vd.) afetlere karşı gerekli tedbirlerin alınması için çalışmalar yapılacaktır.</p> <p>S4 Doğa, insan ve teknoloji kaynaklı (deprem, sel, heyelan, yangın, çığ ve salgın hastalıklar vd.) konularında alan uzmanları ile iş birliğinde öğretmen ve öğrencilere farkındalık eğitimleri verilecektir.</p> <p>S5 Okulun afet ve acil durum eylem planının güncel tutulması sağlanacaktır.</p> <p>S6 Afet ve acil durum tatbikatları düzenlenecektir.</p>
Maliyet Tahmini	20.000 TL.
Tespitler	Öğrenci, öğretmen ve velilerde farkındalık oluşturmak için bağımlılıkla mücadele, akran zorbalığı, siber zorbalık, sağlıklı beslenme ve obezite, hijyen, bulaşıcı hastalıklar ve gıda güvenliği eğitimler düzenlenmektedir. Çalışmalar dijital platformlar aracılığıyla da öğrenci, öğretmen, ve velilerle paylaşılmaktadır. Devam edilecektir.
İhtiyaçlar	Velilerin farkındalık düzeyinin artırılması. Yapılan çalışmalara veli katılımının artması.

TEMA	KURUMSAL KAPASİTE								
Amaç 6	Eğitim ve öğretimin niteliğinin geliştirilmesi sağlanacaktır.								
Hedef 6.1	1 Kurum personelinin mesleki gelişimlerinin artırılması sağlanacaktır.								
Performans Göstergeleri	Hedef Etkisi	Başlangıç Değeri	2024	2025	2026	2027	2028	İzleme Sıklığı	Rapor Sıklığı
PG 6.1.1 Hizmet içi eğitim alan yönetici ve öğretmen sayısı	25	65	65	65	65	65	65	6 aylık	6 aylık
PG 6.1.2 Eğitim alan yardımcı personel sayısı	20	2	2	2	2	2	2	6 aylık	6 aylık
PG 6.1.3 Uzaktan hizmet içi eğitime katılan öğretmen sayısı	20	65	65	65	65	65	65	6 aylık	6 aylık
PG 6.1.4 Ulusal ve uluslararası projelere katılım sağlayan öğretmen sayısı	5	14	5	9	10	13	15	6 aylık	6 aylık
PG 6.1.5 Öğretmenlere yönelik düzenlenen eğitim sayısı	10	2	3	4	5	6	6	6 aylık	6 aylık
PG 6.1.6 Yöneticilere yönelik düzenlenen eğitim sayısı	10	1	2	2	3	3	3	6 aylık	6 aylık
PG 6.1.7 Yüksek lisans eğitimini sürdüren/ tamamlayan öğretmen ve yönetici sayısı	5	6	6	7	8	9	10	6 aylık	6 aylık
PG 6.1.8 Doktora eğitimini sürdüren/tamamlayan öğretmen ve yönetici sayısı	5	0	0	0	1	1	1	6 aylık	6 aylık
Koordinatör Birim	Okul İdaresi								
İş birliği Yapılacak Birimler	Temel eğitim müdürlüğü, Personel genel müdürlüğü, İl Milli Eğitim Müdürlüğü, Üniversiteler								
Riskler	Okul personelinin motivasyon, iş doyumu düzeyleri.								
Stratejiler	S1 Okul yöneticilerinin ve öğretmenlerin mesleki gelişim ihtiyaçları tespit edilerek bu ihtiyaçları gidermeye yönelik bir mesleki gelişim planı hazırlanacaktır. S2 Bakanlık, diğer kurum ve kuruluşlarla yapılan iş birlikleri kapsamında yardımcı personelin görev alanı ile ilgili iş başı eğitim almaları sağlanacaktır. S3 Okul öğretmenlerinin alanlarında mesleki gelişimlerini ve öğretmenlik yeterliklerini geliştirmek için mahalli ve merkezi düzeyde eğitim almaları								

	sağlanacaktır. S4 Okul yöneticilerinin ve öğretmenlerin dijital platformlar aracılığıyla verilen eğitimlere katılmaları teşvik edilecektir. S5 Okul personelinin motivasyon, iş doyumunu ve kurumsal bağlılık düzeylerini artıracak çalışmalar yapılacaktır.
Maliyet Tahmini	5.000 TL.
Tespitler	Okul öğretmenleri alanlarında mesleki gelişimlerini ve öğretmenlik yeterliklerini geliştirmek için mahalli , merkezi ve uzaktan eğitim almaktadır.
İhtiyaçlar	Okul öğretmenlerinin alanlarında mesleki gelişimlerini ve öğretmenlik yeterliklerini geliştirmek için düzenlenen eğitimlerin güncel ve uygulamada kullanılabilir içeriklerde olması.

4. BÖLÜM

MALİYETLENDİRME

NAZ ÖZDİLEK İLKOKULU

4. MALİYETLENDİRME

Tablo 16 Tahmini Maliyet Tablosu

	2024	2025	2026	2027	2028	Toplam Maliyet
Amaç 1 Hedef 1	5000	6000	7000	8000	9000	35000
Amaç 2 Hedef 2	10000	12000	13000	14000	15000	64000
Amaç 3 Hedef 3	10000	12000	13000	14000	15000	64000
Amaç 4 Hedef 4	100000	120000	140000	150000	170000	680000
Amaç 5 Hedef 5	20000	22000	24000	25000	26000	117000
Amaç 6 Hedef 6	5000	6000	7000	8000	9000	35000
TOPLAM	150000	182000	204000	219000	244000	995000

5. BÖLÜM

İZLEME VE DEĞERLENDİRME

5. İZLEME VE DEĞERLENDİRME

Okulumuz Stratejik Planı izleme ve değerlendirme çalışmalarında 5 yıllık Stratejik Planın izlenmesi ve 1 yıllık gelişim planının izlenmesi olarak ikili bir ayrıma gidilecektir.

Stratejik planın izlenmesinde 6 aylık dönemlerde izleme yapılacak denetim birimleri, il ve ilçe millî eğitim müdürlüğü ve Bakanlık denetim ve kontrollerine hazır halde tutulacaktır.

Yıllık planın uygulanmasında yürütme ekipleri ve eylem sorumlularıyla aylık ilerleme toplantıları yapılacaktır. Toplantıda bir önceki ayda yapılanlar ve bir sonraki ayda yapılacaklar görüşülüp karara bağlanacaktır.

EKLER:

Sevgili Öğrencimiz;

- Bu anketin amacı, okul hakkındaki görüşlerini toplamaktır.
- Bu anket, kimlik bilgileri girilmeden yapılmalıdır.
- Okul hakkında görüşlerini en iyi şekilde yansıtan kutuya “X” işareti koyarak neler düşündüğünü öğrenmemize yardımcı olabilirsin.
- Anketimize katıldığın için teşekkür ederiz.

NO	İLKOKUL ÖĞRENCİLERİ İÇİN KONU BAŞLIKLARI	Kesinlikle Katılıyorum	Katılıyorum	Kararsızım	Kesinlikle Katılmıyorum	
01-	Okulumu seviyorum.	()	()	()	()	()
02-	Okulumda kendimi güvende hissediyorum.	()	()	()	()	()
03-	Okulumun içi ve bahçesi temizdir.	()	()	()	()	()
04-	Öğretmenim adildir.	()	()	()	()	()
05-	Öğretmenim benimle ilgileniyor.	()	()	()	()	()
06-	Yardıma ihtiyacım olursa öğretmenim bana yardım eder.	()	()	()	()	()
07-	Öğretmenim derse katılmamı sağlar.	()	()	()	()	()
08-	Öğretmenim dersleri farklı araçlar kullanarak anlatır.	()	()	()	()	()
09-	Okul kantininde yeterli ve sağlıklı yiyecekler var.	()	()	()	()	()
10-	Okulda ders dışı eğlenceli etkinlikler var.	()	()	()	()	()
11-	Teneffüslerde ihtiyaçlarımı giderebiliyorum.	()	()	()	()	()
12-	Öğretmenim her gün beni çok çalıştırıyor.	()	()	()	()	()

Kıymetli Öğretmenimiz;

- Bu anketin amacı, okul/kurum çalışmaları hakkındaki görüşlerinizi almaktır.
- Bu ankette kimlik bilgileri yer almaz.
- Lütfen okul hakkındaki görüşlerinizi en iyi şekilde yansıtan kutuya “X” işareti koyarak belirtiniz.
- Anketimize katıldığınız için teşekkür ederiz.

NO	ÖĞRETMENLER İÇİN KONU BAŞLIKLARI	Kesinlikle Katılıyorum	Katılıyorum	Kararsızım	Kesinlikle Katılmıyorum	
01-	Okulun misyonu ve vizyonunu tam olarak anlıyorum.	<input type="radio"/>	<input type="radio"/>	<input type="radio"/>	<input type="radio"/>	<input type="radio"/>
02-	Okulda eğitim ve yönetim kalitesi sürekli olarak gelişiyor.	<input type="radio"/>	<input type="radio"/>	<input type="radio"/>	<input type="radio"/>	<input type="radio"/>
03-	Okul temiz ve hijyeniktir.	<input type="radio"/>	<input type="radio"/>	<input type="radio"/>	<input type="radio"/>	<input type="radio"/>
04-	Okul, öğrencilerin ve personelin güvenliğini sağlamak için uygun güvenlik önlemleri alır.	<input type="radio"/>	<input type="radio"/>	<input type="radio"/>	<input type="radio"/>	<input type="radio"/>
05-	Okul, yeni kabul edilen öğrencilere uygun desteği sağlar.	<input type="radio"/>	<input type="radio"/>	<input type="radio"/>	<input type="radio"/>	<input type="radio"/>
06-	Okulumuz mesleki yeterliliğimi geliştirmek için eğitim fırsatları sunuyor.	<input type="radio"/>	<input type="radio"/>	<input type="radio"/>	<input type="radio"/>	<input type="radio"/>
07-	Okul yönetimimiz öğretmenleri etkin bir şekilde yönlendirir.	<input type="radio"/>	<input type="radio"/>	<input type="radio"/>	<input type="radio"/>	<input type="radio"/>
08-	Okulumuz, öğrencilerin öğrenme ilgisini uyandıracak bir öğrenme ortamı oluşturmuştur.	<input type="radio"/>	<input type="radio"/>	<input type="radio"/>	<input type="radio"/>	<input type="radio"/>
09-	Etkili bir öğretmen olmak için ihtiyaç duyduğum kaynaklara erişimim var.	<input type="radio"/>	<input type="radio"/>	<input type="radio"/>	<input type="radio"/>	<input type="radio"/>
10-	Bana sunulan kaynakları kullanmak için gerekli eğitime sahibim.	<input type="radio"/>	<input type="radio"/>	<input type="radio"/>	<input type="radio"/>	<input type="radio"/>
11-	Okulumuzun, farklı ihtiyaçları olan öğrencileri desteklemek için etkin bir politikası vardır.	<input type="radio"/>	<input type="radio"/>	<input type="radio"/>	<input type="radio"/>	<input type="radio"/>
12-	Okulumuz müfredat uygulamasını etkin bir şekilde izler.	<input type="radio"/>	<input type="radio"/>	<input type="radio"/>	<input type="radio"/>	<input type="radio"/>
13-	Okulumuz, velilere uygun etkinlikler düzenlemektedir.	<input type="radio"/>	<input type="radio"/>	<input type="radio"/>	<input type="radio"/>	<input type="radio"/>
14-	Diğer öğretmenlerle iş birliği yaparım.	<input type="radio"/>	<input type="radio"/>	<input type="radio"/>	<input type="radio"/>	<input type="radio"/>
15-	Okul personeli arasında dostane bir ilişki sürdürülür.	<input type="radio"/>	<input type="radio"/>	<input type="radio"/>	<input type="radio"/>	<input type="radio"/>

16	Takım ruhumuz ve moralimiz yüksek.	()	()	()	()	()
17-	Okulumuza aidiyet hissediyorum.	()	()	()	()	()

Kıymetli Velimiz;

- Bu anketin amacı, okul/kurum çalışmaları hakkındaki görüşlerinizi almaktır.
- Bu ankette kimlik bilgileri yer almaz.
- Lütfen okul/kurum hakkındaki görüşlerinizi en iyi şekilde yansıtan kutuya “X” işareti koyarak belirtiniz.
- Anketimize katıldığınız için teşekkür ederiz.

NO	ÖĞRETMENLER İÇİN KONU BAŞLIKLARI	Kesinlikle Katılıyorum	Katılıyorum	Kararsızım	Kesinlikle Katılmıyorum	
01-	Okulun misyonu ve vizyonunu tam olarak anlıyorum.	<input type="radio"/>	<input type="radio"/>	<input type="radio"/>	<input type="radio"/>	<input type="radio"/>
02-	Okulda eğitim ve yönetim kalitesi sürekli olarak gelişiyor.	<input type="radio"/>	<input type="radio"/>	<input type="radio"/>	<input type="radio"/>	<input type="radio"/>
03-	Okul temiz ve hijyeniktir.	<input type="radio"/>	<input type="radio"/>	<input type="radio"/>	<input type="radio"/>	<input type="radio"/>
04-	Okul, öğrencilerin ve personelin güvenliğini sağlamak için uygun güvenlik önlemleri alır.	<input type="radio"/>	<input type="radio"/>	<input type="radio"/>	<input type="radio"/>	<input type="radio"/>
05-	Okul, yeni kabul edilen öğrencilere uygun desteği sağlar.	<input type="radio"/>	<input type="radio"/>	<input type="radio"/>	<input type="radio"/>	<input type="radio"/>
06-	Okul, çocuğumun okumaya olan ilgisini geliştirmesine yardımcı olabilir.	<input type="radio"/>	<input type="radio"/>	<input type="radio"/>	<input type="radio"/>	<input type="radio"/>
07-	Okul çocuğumun öğrenme ilgisini güçlendiriyor.	<input type="radio"/>	<input type="radio"/>	<input type="radio"/>	<input type="radio"/>	<input type="radio"/>
08-	Okul çocuğumun ahlaki gelişimini teşvik edebilir.	<input type="radio"/>	<input type="radio"/>	<input type="radio"/>	<input type="radio"/>	<input type="radio"/>
09-	Okulda kullanılan değerlendirme yöntemleri çocuğumun gelişimini tüm yönleriyle anlamama yardımcı oluyor.	<input type="radio"/>	<input type="radio"/>	<input type="radio"/>	<input type="radio"/>	<input type="radio"/>
10-	Okul, çocuğumun öğrenme performansı ve gelişimi hakkında beni iyi bilgilendiriyor.	<input type="radio"/>	<input type="radio"/>	<input type="radio"/>	<input type="radio"/>	<input type="radio"/>
11-	Okul çocuğuma duygusal rahatsızlık ve öğrenme güçlükleri ile karşılaştığında yeterli desteği ve rehberlik sağlar.	<input type="radio"/>	<input type="radio"/>	<input type="radio"/>	<input type="radio"/>	<input type="radio"/>
12-	Öğretmenlerin benimle iletişim kurma yöntemlerinden memnunum.	<input type="radio"/>	<input type="radio"/>	<input type="radio"/>	<input type="radio"/>	<input type="radio"/>
13-	Herhangi bir problem durumunda müdür endişelerime cevap veriyor.	<input type="radio"/>	<input type="radio"/>	<input type="radio"/>	<input type="radio"/>	<input type="radio"/>
14-	Okulda, velilerin ihtiyaçlarına uygun eğitim faaliyetleri düzenlenir.	<input type="radio"/>	<input type="radio"/>	<input type="radio"/>	<input type="radio"/>	<input type="radio"/>

15-	Okul, çocukların gelişimini desteklemek için velilerle iyi bir ilişki kurar.	()	()	()	()	()
16	Okul, aktif veli katılımını teşvik eder.	()	()	()	()	()
17-	Okulun veli etkinliklerine aktif olarak katılırım.	()	()	()	()	()
18-	Bir veli olarak okula aidiyet hissediyorum.	()	()	()	()	()
19-	Çocuğumun ev ödevlerini tamamlamasını sağlarım.	()	()	()	()	()
20-	Çocuğumu okumaya teşvik ederim.	()	()	()	()	()
21-	Çocuğumun her gün okula gitmesini sağlarım.	()	()	()	()	()
22-	Çocuğumun eğitiminde aktif bir ortağım.	()	()	()	()	()